



EUROPEAN UNION

EUROPEAN REGIONAL DEVELOPMENT FUND

INVESTING IN YOUR FUTURE!



GOVERNMENT OF ROMANIA



GOVERNMENT OF BULGARIA

Маршрут 1 „Туризм и култура за любители“



ЧИТАЛИЩЕ-РАЗВИТИЕ - 1869 - ВРАЦА



Interreg



EUROPEAN UNION



ORAȘUL PIATRA-OLT

www.interregrobg.eu

Project "Culture Green", № ROBG-337



EUROPEAN UNION

EUROPEAN REGIONAL DEVELOPMENT FUND

INVESTING IN YOUR FUTURE!



GOVERNMENT OF ROMANIA



GOVERNMENT OF BULGARIA

УВОД

Туристическият културен маршрут е понятие, което все по-често се среща в ежедневието ни. Много историци, етнологзи и културолози смятат, че културните маршрути се появяват като резултат от еволюцията на културното наследство и начините, по които хората го възприемат.

Интегрираните културни маршрути обединяват материално и нематериално наследство, като дават възможност за изследването и опознаването му от нова гледна точка. Свързват се различни исторически теми и се променя начинът, по който обществото участва в процеса на опазването му.

Настоящият културен маршрут е част от проект „**Culture Green**“ (Култура в зелено), финансиран по програма Interreg V – А Румъния – България 2014-2020 г., с партньори Народно читалище „Развитие-1869“, Враца (водещ) и община Пиатра Олт, Румъния. Основната му цел е да развие и популяризира културното наследство в региона Враца – Пиатра Олт посредством широк набор от дейности като: подобряване на културната среда; организиране на творчески работилници и културен фестивал; популяризиране на региона чрез уеб платформа и мобилно приложение; публичност и комуникация.

„Туризм и култура за любители“ е подходящ за широк кръг посетители – възрастни и младежи над 16 години. Описаните обекти са съобразени с профила на целевата група, могат да бъдат включени и допълнителни места за посещение, посочени като съпътстващи. Маршрутът е разработен като организиран, като не е изключена възможността да бъде осъществен като веломаршрут или алтернативен, а също така е предвидено да може да бъде изпълнен само в една от двете страни – България или Румъния.



ЧИТАЛИЩЕ-РАЗВИТИЕ - 1869 - ВРАЦА



Interreg



ORAȘUL PIATRA-OLT

www.interregrobg.eu

Project “Culture Green”, № ROBG-337



EUROPEAN UNION

EUROPEAN REGIONAL DEVELOPMENT FUND

INVESTING IN YOUR FUTURE!



GOVERNMENT OF ROMANIA



GOVERNMENT OF BULGARIA



ЧИТАЛИЩЕ-РАЗВИТИЕ - 1869 - ВРАЦА



Interreg



EUROPEAN UNION



ORAȘUL PIATRA-OLT



EUROPEAN UNION
EUROPEAN REGIONAL DEVELOPMENT FUND
INVESTING IN YOUR FUTURE!



GOVERNMENT OF ROMANIA



GOVERNMENT OF BULGARIA

Районът на Враца

Враца е най-големият град в Северозападна България, разположен в подножието на Стара планина (Врачански Балкан). Той е административен център на едноименните община Враца и област Враца.

Счита се, че около 6000 г. пр. Хр., земите около Враца са били населени. Местните жители са се занимавали със скотовъдство и земеделие, а малко по-късно и с грънчарство, както свидетелства откритата в село Градешница керамика. Върху „Плочката от Градешница“, както я наричат археолозите, са открити надписи, датирани около 5-то хилядолетие пр. Хр., носещи важна информация за края на неолита и праписмото „Дунавска протописменост“¹.

През VI-VII в. пр. Хр. в района на Враца започва да се заселва древното тракийско племе трибали, което превръща Враца в своя столица. Открити са множество бронзови и медни оръдия на труда, с които трибалите са пазели земите си от нашествията на други племена. От този период датира и най-голямото тракийско съкровище в България, открито през 1986 г. в с. Рогозен и обявено за „находката на века“ – Рогозенското. То се състои от общо 165 сребърни предмета, някои от които позлатени, като се предполага, че са изработени по различно време заради различията в стила и изработката. Съхранява се в Регионалния исторически музей във Враца, а 15 от съдовете се намират в Националния исторически музей в София.

Друга голяма находка, датирана от времето на трибалите е Могиланската могила. През 1965 г. археолози откриват три гробници при разкопки на могила в центъра на град Враца. В едната от тях са намерени телата на възрастен човек и млада жена, погребани с богати накити, посуда и оръжия, изработени от злато, сребро и бронз. Артефактите дават основание да се заключи, че жената е била тракийска принцеса от племето трибали, погребана съгласно тогавашните обичаи.

¹ Знаците, открити върху археологически находки от долното течение на р. Дунав (днешни България, Сърбия и Румъния) и датирани от епохата на неолита.



ЧИТАЛИЩЕ-РАЗВИТИЕ - 1869 - ВРАЦА



Interreg



ORAȘUL PIATRA-OLT

www.interregrobg.eu

Project "Culture Green", № ROBG-337



EUROPEAN UNION
EUROPEAN REGIONAL DEVELOPMENT FUND
INVESTING IN YOUR FUTURE!



GOVERNMENT OF ROMANIA



GOVERNMENT OF BULGARIA

Трибалите са били добри бойци и за тях има данни, че са воювали срещу Филип Македонски и Александър Македонски. През III-II в. пр. Хр. започват да търпят поражения от различни северни племена и дори опитват да станат съюзници на римляните, за да укрепят позициите си. Опитите им не се увенчават с успех и от I в. пр. Хр., в продължение на 400 години, районът на Враца е част от Римската империя.

През Средновековието градът придобива важно значение като занаятчийски и търговски център. Територията му се увеличава и той носи името **Вратица**, за което свидетелства открит в останките на църквата в м. Градище надпис. Счита се, че градът е наименован на прохода и най-вече на тясната му част, където се е издигало старото укрепление, а крепостните съоръжения и скалите са образували естествена врата към селището. Легенда разказва, че местен феодал Радан войвода укрепил прохода и успял да отблъсне нападенията на османските войски през XIV в. Не така са се случили събитията в равнинните части на врачанския регион. В миналото хората са наричали Врачанското поле „Пусто Загоре“, заради това, че е било опустошено от османците по време на сраженията им с местните.

По време на Османската империя градът е гарнизонно селище, което няколко пъти е опустошавано и възстановявано. В османски данъчен регистър от 1553 г., съхраняван в Ориенталския отдел на Национална библиотека „Св. св. Кирил и Методий“ – София, градът се споменава под името Увраджа².

Към края на XVIII и в началото на XIX в. Враца става голям административен център, с добре развити търговия и занаятчийство. Златарство, копринарство, винарство, грънчарство и др. носят славата на района в Централна Европа и Близкия Изток.

До Освобождението златарството е бил един от занаятите, с които районът е известен в цялата страна. Важна предпоставка за развитието му са рудните находища - мед, олово, цинк и сребро и златоносните пясъци в реките около Враца. Често златарите са претопявали стари и неупотребявани съдове и украшения, за да се снабдят с материал за своите изделия. Най-типичните златарски произведения за врачанската школа са църковен реквизит и накити,

² Стойков, Руси. Нови сведения за миналото на българските селища през XV-XVI в., Исторически преглед, бр. 6, 1959



ЧИТАЛИЩЕ-РАЗВИТИЕ - 1869 - ВРАЦА



Interreg



ORAȘUL PIATRA-OLT

www.interregrobg.eu

Project "Culture Green", № ROBG-337



EUROPEAN UNION
EUROPEAN REGIONAL DEVELOPMENT FUND
INVESTING IN YOUR FUTURE!



GOVERNMENT OF ROMANIA



GOVERNMENT OF BULGARIA

изработени чрез „филигран“ - старинна техника за създаване на тънки изделия от златна, сребърна или медна нишка, с която бижутата изглеждат като направени от дантела. Златарството или „куюмджийство“ е престижен занаят, а майсторите златари са уважавани колкото учителите и свещениците. Отнемало е най-малко три години обучение на младия калфа, за да стане майстор. До края на XIX и първата четвърт на XX в., куюмджийството постепенно запада и почти изчезва, изместено от индустриалното производство на златни изделия.

Друг традиционен за района занаят е бубарството. След Освобождението то претърпява подем, благодарение на създаденото през 1896 г. първо в България научноизследователско дружество – Опитна станция по бубарство. Произвежданата висококачествена коприна донася на Враца международно признание и през 1903 г. е създадено първото училище по копринарство. Поради високата цена на пашкулите в Европа, множество местни производители се задоволявали да ги продават на международните пазари. Бубарството процъфтява до края на 20-те години на XX в., когато в световен мащаб заедно със световната икономическа депресия започва спад на цените на пашкулите. Това принуждава производителите им да започнат да ги преработват в коприна и във Враца, а постепенно и в цялата страна се появяват филатури за производство на коприна. От 1947 г. до 1990 г. България заема първо място в Европа по производство на естествена коприна и пашкули³.

Копанарството (наричано също копаничарство), е един от най-старите занаяти, известни още от неолита. В основата му е изработването на дървени съдове и посуда, използвани в домакинството. Не се изисквала и специална подготовка или сложни инструменти. В района на Враца копанарството се развива благодарение на богатството от гори и разнообразен дървен материал (най-често използваната от копаничарите дървесина е от орех, ясен, круша, слива и др.). Първоначално копанарите работели, за да задоволят собствените си нужди от здрави съдове и на практика във всяка къща мъжете са владели този занаят. Предавал се е от баща на син. В района на Враца, в с. Лиляче и с. Мраморен живеят стари родове от власи-

³ Петров, М., Ценов, П., Петков З., Бубарството във врачанския край традиции и съвременни биотехнологии, 2012 г.



ЧИТАЛИЩЕ-РАЗВИТИЕ - 1869 - ВРАЦА



Interreg



ORAȘUL PIATRA-OLT

www.interregbgr.eu

Project “Culture Green”, № ROBG-337



EUROPEAN UNION

EUROPEAN REGIONAL DEVELOPMENT FUND

INVESTING IN YOUR FUTURE!



GOVERNMENT OF ROMANIA



GOVERNMENT OF BULGARIA

копанари. До средата на XX в. те преживявали зимата в селата, а през пролетта тръгвали да обикалят равнината и да продават продукцията си. Днес копанарите са по-скоро творци и занаятът с течение на времето се е превърнал от практичен в художествен.

В края на XIX и началото на XX в. районът на Враца е известен в цялата страна и отвъд границите ѝ със своите вина. Природните и климатични условия са изключително благоприятни за развитие на лозарство и местните хора го превръщат в свой поминък. Врачанските вина печелят редица международни награди, а около една трета от произведената продукция се продава извън граница.



ЧИТАЛИЩЕ-РАЗВИТИЕ - 1869 - ВРАЦА



Interreg



ORAȘUL PIATRA-OLT

www.interregrobg.eu

Project "Culture Green", № ROBG-337



EUROPEAN UNION
EUROPEAN REGIONAL DEVELOPMENT FUND
INVESTING IN YOUR FUTURE!



GOVERNMENT OF ROMANIA



GOVERNMENT OF BULGARIA

Районът на Пиатра-Олт

Зараждането на град Пиатра-Олт е дълъг процес, който води началото си от древно село. Развитието на селището е благоприятствано от географското му положение, което му дава достъп до важни транспортни артерии.

Още от времето на Гето-Дакия, по протежението на река Олт преминава важен търговски път, който свързва Панонския басейн с териториите, извън карпатския пръстен. Заедно с превръщането на Дакия в Римска провинция през 106 г.пр.Хр., пътят става важна стратегическа и военна връзка с източната част на провинцията. Крепостта Ачидава, която се намира в днешен Еношеш, част от местността Пиатра, е спомената в Пойтингеровата карта (карта на Римската империя от средата на III в. пр. Хр.) и играе важна роля в романизацията на местното население.

Днес, съвременният път (улица Траян) минава по трасето на стария римски път и се счита, че дори името на местността Пиатра идва от каменния път⁴.

Археолозите откриват множество артефакти при обследването на крепостта, които дават информация за живота на хората по това време. Има данни, че те са живели във вкопани и полу-вкопани жилища, с допълнителни пристройки към тях за животните. Открити са керамични пещи и строителни материали (тухли), части от военна и снабдителна техника, инструменти, монети, статутки и др. Всички те свидетелстват за висок икономически и демографски потенциал на населеното място. Това, че крепостта е една от най-важните в селските райони на Римската империя, показва големият брой керамични съдове произведени на място, някои от които уникални за Римска Дакия и впечатляващите количества *terra sigillata* (луксозни съдове), внесени от далечни земи.

Данни за гъстотата на гето-дакските жилища са подкрепени от друго селище, открито в района на Пиатра-Олт – Бистрица Ноа. При археологически разкопки са открити керамични фрагменти, които датират от средата на III в.сл.Хр.

⁴ Petra от латински – камък



ЧИТАЛИЩЕ-РАЗВИТИЕ - 1869 - ВРАЦА



Interreg



ORAȘUL PIATRA-OLT

www.interregrobg.eu

Project "Culture Green", № ROBG-337



EUROPEAN UNION
EUROPEAN REGIONAL DEVELOPMENT FUND
INVESTING IN YOUR FUTURE!



GOVERNMENT OF ROMANIA



GOVERNMENT OF BULGARIA

Първите писмени данни за село Пиатра се появяват на 14 април 1526 г., когато е писано за смъртта на великия бан⁵ Първу Крайовешку, баща на княз Нягое Басараб (1512-1521). Историците са стигнали до заключението, че от гледна точка на режима на собственост, това е селище, притежавано от влиятелното семейство Крайовещи.

До основаването на общините през 1864 г. селата са основната административна, фискална и енорийска единица в селските райони.

След втората половина на 19-ти век около железопътната гара се е развило селище, наречено Пиатра Олт. В "Географски речник на окръга Романаци" селото се споменава като "много важна железопътна гара в окръг Романаци", разположена на запад от община Пиатра. През 1956 г., Пиатра е преименувано на Пиатра Олт, по името на железопътната гара, което е важно признание за ролята ѝ в местното развитие. Същата година Флещеноадже е преименувано на Бистрица Ноа.

През 1989 г. Пиатра Олт е обявен за град.

Писмени данни за исторически събития в района на Пиатра-Олт

Разположени в зоната на взаимодействие на две големи исторически провинции – Олтения и Мунтения, селищата, които принадлежат към днешния град Пиатра Олт (Пиатра, Еношеш, Крива де Сус, Крива де Жос и Бистрита Ноа) се споменават в множество благороднически документи.

На 16 септември 1519 г. княз Нягое Басараб присъединява няколко села към манастира „Сеака-Мусетещи“, сред които Крива, изградено от Манея Перишану, високопоставен земевладелец от времето на Нягое Басараб и Раду V Афумати.

Влиятелният род Крайовещи, който определя съдбата на страната, както свидетелстват историческите документи, притежава много земи в района, вкл. село Бранчовени, което става дом на болярите Брънковени, роднини на Крайовещи.

Еношеш се появява в анализите по-късно, въпреки че археолозите смятат, че то датира от хилядолетия. Селото се споменава с документи от началото на XIX в., според които негов

⁵ Средновековна титла на управител на област във Влашко



ЧИТАЛИЩЕ-РАЗВИТИЕ - 1869 - ВРАЦА



Interreg



ORAȘUL PIATRA-OLT

www.interregrobg.eu

Project "Culture Green", № ROBG-337



EUROPEAN UNION
EUROPEAN REGIONAL DEVELOPMENT FUND
INVESTING IN YOUR FUTURE!



GOVERNMENT OF ROMANIA



GOVERNMENT OF BULGARIA

владетел е Хаги Коста Петру, наричан Енуш. Роден ароманец⁶, той е един от известните търговци в района, благодетел на църквата Хаги Енуш в Крайова, която е построена през 1792-1800 и носи името му.

През 1835 г., с. Бистрица се появява в регистрите под името Флещеноадже. В началото на XIX в. селото и земите му са били част от владенията на болярите Брънковени.

Жителите на района участват във великите исторически събития в съвременната история на Румъния, които датират от Влашкото въстание през 1821 г. до Втората световна война.

Влашкото въстание от 1821 г., предвождано от Тудор Владимиреску, поражда бунт в селските райони. Според писмени доказателства от това време, Хаги Енош подкрепя Тудор Владимиреску като на 5 март 1821 г. му заема 4953 талера⁷, които „да бъдат използвани за разходите на хората от селските райони, които въстават в полза на цялата страна, като парите да бъдат върнати, когато е възможно, без лихва“.

По време на Революцията във Влахия от 1848 г., жители на околните села доброволно се присъединяват към военния лагер в Ръурени (днешен Вълча), организиран от Георге Магеру, бивш префект на окръг Романаши и предводител на революционните войски.

Участието във Войната за независимост (1878-1879 г.) е обосновано както от материална (събиране на дарения, транспортиране на припаси за фронта), така и от военна гледна точка. Пиатра Олт се превръща в едно от местата с концентрация на войски и припаси, амуниции и оръжие, доставени от съседните области с влакове и които са превозвани с каруци от местните селяни до Корабия. От там те са транспортирани през понтонния мост на река Дунав до фронтната линия на Стара планина.

Първият военен полет в Румъния, осъществен със самолет, който е конструиран, построен и управляван от Аурел Влайку, се състои в Слатина през 1910 г. по време на военни маневри. Операцията е реализирана в присъствието на крал Карл I, наследникът принц

⁶ Влах

⁷ Стара европейска сребърна монета



ЧИТАЛИЩЕ-РАЗВИТИЕ - 1869 - ВРАЦА



Interreg



ORAȘUL PIATRA-OLT



EUROPEAN UNION
EUROPEAN REGIONAL DEVELOPMENT FUND
INVESTING IN YOUR FUTURE!



GOVERNMENT OF ROMANIA



GOVERNMENT OF BULGARIA

Фердинанд, Министър председателят, Министърът на войната, други официални гости и чужденци. За целта Влайку превозва самолета на части и го сглобява на място.

В първата декада на XX в. великият историк Николай Йорга, на път за Манастира Брънковени минава през селото в близост до гара Пиатра-Олт и описва: „Пиатра е голямо село с няколко представителни сгради. ... Интересно е как са построени сградите. По фасадата се простира веранда и някъде, по-скоро отстрани, отколкото в средата, се издига павилион над двора; това е двевен източен обичай, донесен от турците. ... Под павилиона се отваря мазето. Домакинствата изглеждат добре изградени; трудолюбиви жени с покрити дори вкъщи коси почистват къщите и дворовете. ... Старите свободни селяни или крепостници, избягали от робството и възползвали се от богатствата на тази красива земя, живеят по-лесен и достоен живот.“

Занаятите, с които районът на Пиатра-Олт е известен са грънчарство и плетене на кошници.

Грънчарството датира още от древни времена, за което свидетелстват откритите в древните крепости инструменти, предмети от бита и посуда. Най-ранните глинени предмети са били оформяни изцяло ръчно чрез притискане на материала и са изпичани в специално изкопани трапове. По-късно се появява грънчарското колело, с което направата на керамични изделия като делви, купи и др. става по-масова.

Плетенето на кошници от върбови клони е един от първите занаяти, с които са се създавали съдове за дома. Използвали са ги за транспортиране на храна, съхраняване на различни ресурси, риболов и др. Особено важно при плетенето на кошници за бита е материалът да е „влажен“, т.е. дървото да има обилни сокове. В някои случаи дори са го накисвали допълнително, за допълнително улеснение. Най-подходящ, а и най-разпространен около река Олт материал за направата на кошове е върбовият. Клоните са грижливо събирани, най-добре рано на пролет докато са млади и крехки, обработвани са и от тях майстори по специална техника заплитали съдовете.



ЧИТАЛИЩЕ-РАЗВИТИЕ - 1869 - ВРАЦА



Interreg



ORAȘUL PIATRA-OLT

www.interregrobg.eu

Project "Culture Green", № ROBG-337



EUROPEAN UNION

EUROPEAN REGIONAL DEVELOPMENT FUND

INVESTING IN YOUR FUTURE!

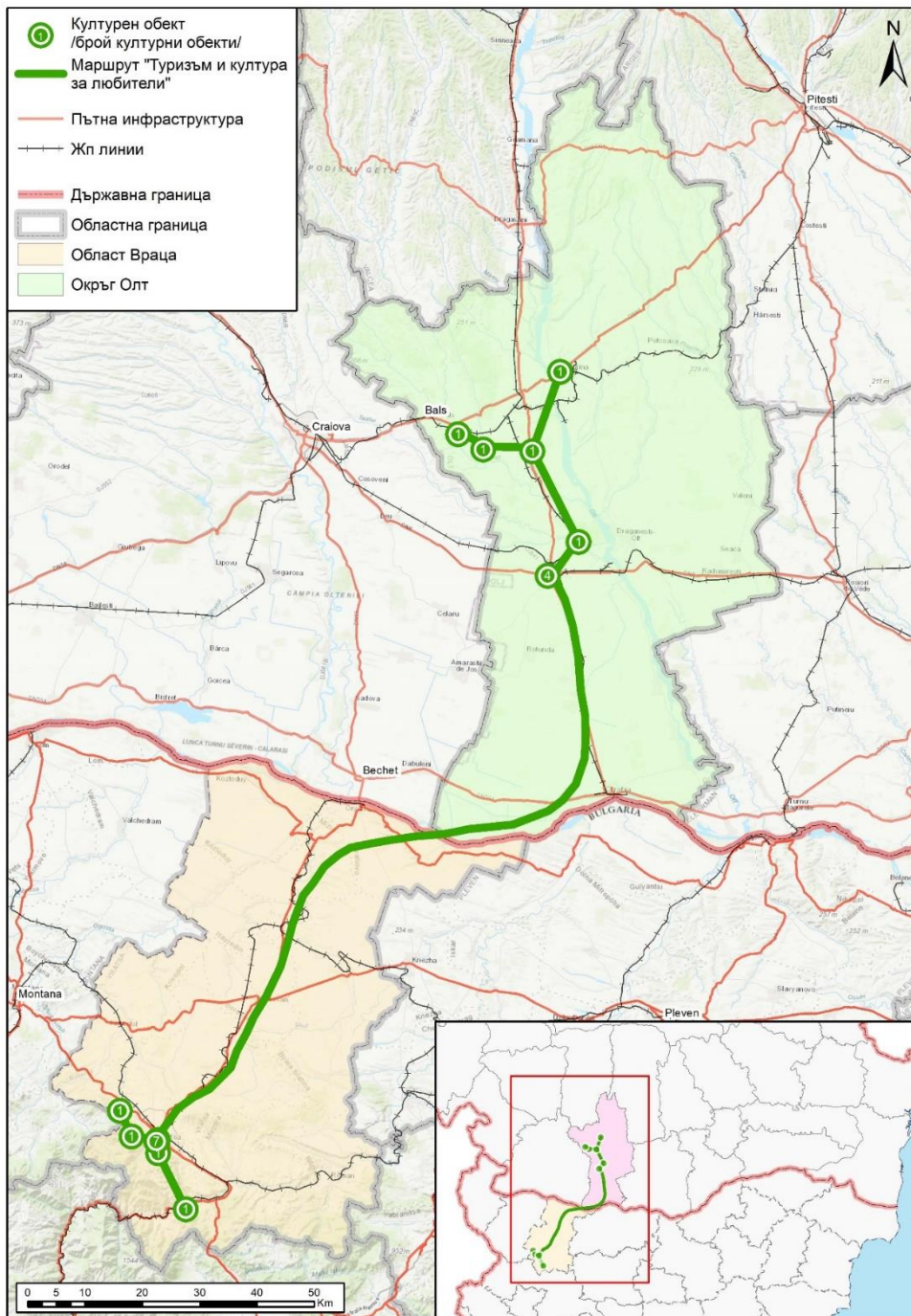


GOVERNMENT OF ROMANIA



GOVERNMENT OF BULGARIA

Карта



ЧИТАЛИЩЕ-РАЗВИТИЕ - 1869 - ВРАЦА

ROMANIA - BULGARIA



Interreg



EUROPEAN UNION



ORAŞUL PIETRA-OLT

www.interregbgbg.eu
Project "Culture Green", № ROBG-337



EUROPEAN UNION
EUROPEAN REGIONAL DEVELOPMENT FUND
INVESTING IN YOUR FUTURE!



GOVERNMENT OF ROMANIA



GOVERNMENT OF BULGARIA

Описание на обектите и събитията

Враца

Културни обекти

1. Читалище „Развитие“

Читалище „Развитие“ е едно от най-старите читалища в страната. Основано е през 1869 г. по инициатива на учителя Симеон Подбалкански. Първоначално се помещавало в килията на църквата „Св. Възнесение“. Първоначално се нарича „Българско читалище във Враца“, а през годините преминава през различни имена, докато през 1884 г. се появява името „Развитие“. Читалището постепенно разширява своята дейност и от място за учение и ограмотяване, то се превръща в културно средище, към което функционират театрална труппа, музикално общество, кино, археологическо дружество, музейна сбирка, детска школа по изкуства и др.

Сградата, в която се помещава читалището днес, паметник на културата, е построена в периода 1939 – 1941 г. с дарения на родолюбиви врачани. Елена и Тодор Балабанови даряват дворното място в центъра на града, където е издигнато зданието.

Читалището е инициатор на редица културни прояви, които които са се превърнали в традиционни за града празници – Ботеви дни, Денят на освобождението на Враца от турско робство и др.

Днес, към читалището има фолклорен ансамбъл с три звена – танцов състав, битов оркестър и певческа група - общо около 120-130 души; хор; духов оркестър; детски балетен състав – модерен и класически; музикална школа с изучаване на пиано, цигулка, акордеон,



ЧИТАЛИЩЕ-РАЗВИТИЕ - 1869 - ВРАЦА



Interreg



ORAȘUL PIATRA-OLT

www.interregrobg.eu

Project "Culture Green", № ROBG-337



EUROPEAN UNION
EUROPEAN REGIONAL DEVELOPMENT FUND
INVESTING IN YOUR FUTURE!



GOVERNMENT OF ROMANIA



GOVERNMENT OF BULGARIA

солфедж; езикова школа за изучаване на английски език; библиотека със 123 000 тома книги с детски отдел и отдел за възрастни.

Местоположение

Читалище „Развитие“ се намира на бул. „Христо Ботев“ 28 в гр. Враца

GPS координати: [43°12'09.90"С 23°32'56.89"И](#)

Достъпност за посещение

| Автомобил | Влак | Пеша | Достъп на хора с увреждания |
|-----------|------|------|-----------------------------|
| ✓ | ✓ | ✓ | ✓ |

Работно време

На администрацията: щонеделник – петък 8:00 ч. – 17:00 ч.; отворено за репетиции от понеделник до петък: до 21:00 ч.

Контакти

тел: 092/ 62-47-40; 092/62-15-73; Библиотека: 092/62-64-76; Детска школа по изкуствата: 092/62-30-53;

2. Етнографско-възрожденски комплекс „Св. Софроний Врачански“, Враца

„Св. Софроний Врачански“ е етнографско-възрожденски комплекс (ЕВК) към Регионалния исторически музей – Враца, който включва три възрожденски къщи, изградени в характерния за района стил - къщата на *фамилия Хаджитошеви*, къщата на *Иван Замбин*, къщата на *Григория Найденов*, църквата „Св. Възнесение“ и училище „Възнесение“. Изграден е поэтапно в периода 1972 – 1987 г., като е открит официално през 1986 г. и е



ЧИТАЛИЩЕ-РАЗВИТИЕ - 1869 - ВРАЦА



Interreg



ORAȘUL PIATRA-OLT

www.interregrobg.eu

Project "Culture Green", № ROBG-337



EUROPEAN UNION
EUROPEAN REGIONAL DEVELOPMENT FUND
INVESTING IN YOUR FUTURE!



GOVERNMENT OF ROMANIA



GOVERNMENT OF BULGARIA

разположен върху територия от 5.5 дка. Пред входа му се издига статуя на Софроний Врачански.

В експозициите на комплекса са представени традиционния бит, култура и занаятите, които са практикувани в района от края на XIX до средата на XX в., в църквата се съхраняват ценни икони, рисувани от известни български художници.

За целите на настоящия маршрут ще бъдат разгледани експозиции, които отговарят на интересите на целевата група.

Експозиция „Традиционни превозни средства и модерно коларство”

Експозицията показва от най-старите превозни средства до такива, модерни и традиционни за началото и първата четвърт на XX в.

В първата зала са показани „дървена” волска кола, колата с железни оси и „писаната” магарешка каручка. Производството на превозни средства в района датира от 1883 г., когато известният с трудолюбието и новаторството си Митю Орозов отваря малка коларска работилница. Тя е изключително добре организирана за времето си и удивлява с правилник за вътрешния ред, правилник за приемане на ученици /чираци/ и каталог-проспект на предлаганите модели. Лично Митю Орозов усъвършенства и разработва нови модели, детайли и внася иновации в производствения процес. С висококачествени материали работниците произвеждат файтони, двуколки, брички, кабриолети, катафалки и санитарни коли, според нуждите на клиентите.

Експозиции в къща-музей „Иван Замбин”

Експозиция „Златарство”

Най-типични за врачанските златари са накитите, църковният реквизит и украсите по различни оръжия.

В експозицията са показани обеци „арпалии“, изработени с техниката „филигран“, с различен брой мъниста, гранули и розетки, колекции колани от отливани или изчуквани



ЧИТАЛИЩЕ-РАЗВИТИЕ - 1869 - ВРАЦА



Interreg



ORAȘUL PIATRA-OLT

www.interregrobg.eu

Project “Culture Green”, № ROBG-337



EUROPEAN UNION
EUROPEAN REGIONAL DEVELOPMENT FUND
INVESTING IN YOUR FUTURE!



GOVERNMENT OF ROMANIA



GOVERNMENT OF BULGARIA

плочки или отделни звена „рибена кост”, пафти – също отливани или изчуквани, изцящи фуркети за коса, наушници, брошки и тепелъци.

Могат да се видят още бронзови дивити, барутници, паласки за фишеци, църковен реквизит: кръстове, кандила, обковки за книги и икони, чаши. Дело на врачанските златари са и украсите по прикладите на пушки и дръжките на пищови, златни и сребърни инкрустации по металните им части, по ятагани, ножове, ками и саби.⁸

Гостите на експозицията могат да се запознаят със златарските инструменти, калъпи и матрици, с които са работили врачанските златари в изцяло оборудваното златарско ателие с работен тезгях.

Експозиция „Традиционно и съвременно отглеждане на копринена буба, производство на коприна и копринени тъкани”

Както е описано по-горе в уводната част, отглеждането на копринени буби във врачанския регион е стара традиция. С откриването на Опитната станция по бубарство и Училището по копринарство копринарството става още по-масов занаят и почти всички семейства са ангажирани в някои от етапите на отглеждане на буби и производство на коприна.

В настоящата експозиция е показан най-старият начин за отглеждане на буби, оригинален долап за домашно точене на коприна от врачански тип, домашен хоризонтален тъкачен стан и пашкули, навити на храст. Може да се види диплом и златен медал на Мария Пищикова от Враца – една от двадесет и трите наградени участнички в световното изложение в Сент Луиз, щата Луизиана, САЩ през 1904 г. за колекцията ѝ от домашно изтъкани копринени тъкани.

Отделено е внимание и на съвременните методи за отглеждане на копринена буба, както и на достиженията на съвременните генетични и биотехнологични методи за създаване на нови сортове черница и хибридни видове буби с по-висока устойчивост и по-кратки периоди на растеж.

⁸ <http://vratsamuseum.com/index.php?pageID=47&lang=bg>



ЧИТАЛИЩЕ-РАЗВИТИЕ - 1869 - ВРАЦА



Interreg



ORAȘUL PIATRA-OLT



EUROPEAN UNION
EUROPEAN REGIONAL DEVELOPMENT FUND
INVESTING IN YOUR FUTURE!



GOVERNMENT OF ROMANIA



GOVERNMENT OF BULGARIA

Забележителна е и много красива е колекцията от копринени тъкани, произведени във фабрика „Йордан Лютибродски“, Враца.

Експозиция „Традиционно лозарство и винарство”

Благоприятните природни и климатични условия във врачанския край са предпоставка за развитието на лозарство и винарство още от най-дълбока древност. Лозарството заема основен дял в поминъка на местното население до края на XIX и началото на XX в., като има данни, че около една трета от произведеното се продава извън пределите на областта. През 1893 г. и 1894 г. в Монпелие (Франция) и в Садово се прави анализ на врачанските вина, доказващ, че по качество, мирис и букет те не отстъпват на Рейнските. На първото Пловдивско изложение през 1892 г. врачанските винари печелят сребърни и бронзови медали за своята продукция, а Стефан Кръскиев – най-високото отличие, почетен диплом.⁹

Интересно е, че по време на Османската империя, около Враца са функционирали т.нар. „врачански държави” – полузатворени, самодостатъчни си стопанства за производство на грозде и вино.

В експозицията са оказани етикети на български вина, някои от тях създадени специално за международни изложения, автентични „возилници“ за вино – бъчви с капацитет 5000 л., традиционен винарски инвентар с кантари и корита за мачкане на грозде, кани за вино и др.
Експозиция в къща-музей „Димитраки Хаджитошев”

Къщата на Димитраки Хаджитошев е забележителна културна и архитектурна ценност, образец на българската възрожденска архитектура. Построена е през 1812 г. и дава ясна представа за живота на заможните българи по това време.

Изградена е на два етажа, разполага с мазе и два външни и един вътрешен язълк¹⁰. На първия етаж е живяло семейството на Димитраки, което е ползвало различни помещения за нуждите си – спалня, кухня с огнище и долапи, столова, работна стая на жените. В работната стая на жените е показан копринен тъкачен стан и копринени производи, традиционни за

⁹ <http://vratsamuseum.com/index.php?pageID=47&lang=bg>

¹⁰ Отворено пространство пред стаите (къщата), което има представителни функции



ЧИТАЛИЩЕ-РАЗВИТИЕ - 1869 - ВРАЦА



Interreg



ORAȘUL PIATRA-OLT



EUROPEAN UNION
EUROPEAN REGIONAL DEVELOPMENT FUND
INVESTING IN YOUR FUTURE!



GOVERNMENT OF ROMANIA



GOVERNMENT OF BULGARIA

района. Вторият етаж е бил предназначен за гости на фамилията и разполага с две спални, отоплявани с джамал¹¹, помощна стая, стая за прислугата и склад. Елементите от интериора са изработени много прецизно и внасят изящество в цялостния облик на къщата.

Фамилията на Димитраки Хаджитошев има важна роля в културния, икономически и политически живот в Северозападна България. Те са търговци, чиято дейност се простира до централноевропейските страни. Инициират борба за самостоятелна българска църква, която завършва с учредяването на Българската екзархия и участват в откриването през 1822 г. на първото светско училище във Враца. Димитраки и баща му – хаджи Тошо Ценов вярват, че освобождението ще дойде с помощта на Русия и активно подпомагат руското командване по време на руско-турската война от 1806-1812 г. По време на руско-турската война от 1828-1829 г., той строи в чифлика си край с. Кунино кула с бойници, видна за производство на метал и оръжейна. Заради тази дръзка постъпка, султанът издава ферман за обезглавяването му.

Делото му е продължено от синовете му - Замфираки, Александър и Тодораки. И тримата участват активно в политическия живот, а най-малкият Тодораки става депутат в Учредителното събрание след освобождението.

Местоположение

ЕВК „Св. Софроний Врачански“ се намира до улица „Търговска“ в гр. Враца

GPS координати: [43°12'05.40"С 23°33'02.95"И](#)

Достъпност за посещение

| Автомобил | Влак | Пеша | Достъп на хора с увреждания |
|-----------|------|------|-----------------------------|
| ✓ | ✓ | ✓ | ✓ |

Работно време

Понеделник – Петък 9.00 ч. – 17.30 ч.

¹¹ Зидана печка, отопляваща две стаи едновременно



ЧИТАЛИЩЕ-РАЗВИТИЕ - 1869 - ВРАЦА



Interreg



ORAȘUL PIATRA-OLT

www.interregrobg.eu

Project "Culture Green", № ROBG-337



EUROPEAN UNION
EUROPEAN REGIONAL DEVELOPMENT FUND
INVESTING IN YOUR FUTURE!



GOVERNMENT OF ROMANIA



GOVERNMENT OF BULGARIA

Почивни и празнични дни 9.00 ч. – 12.00 ч.; 13.00 ч. – 17.30 ч. Между 12.00 и 13.00 с
предварителна заявка

Почивен ден: 1 Януари

Практична информация

Безплатен ден: Понеделник

Контакти

Тел.: +359 92 627 097 – информация; www.vratsamuseum.com; vratsamuseum@mail.bg

3. Регионален исторически музей, Враца

Музейното дело във Врачанския регион има дълга история както на събиране на експозиции, така и на установяване в подходяща сграда.

Основоположници на музейното дело са врачанският търговец хаджи Тошо Ценов и синът му Димитраки Хаджитошев – борец за национална и църковна независимост и основател на първото светско училище във Враца. Синът на Димитраки – Тодораки Хаджийски успява да направи внушителна сбирка, която през 1984 г. е предадена на Народната библиотека и Народния музей в София.

Идея за създаване на музейна сбирка във Враца е реализирана през 1925 г., когато във врачанската мъжка гимназия „Цар Борис III“ и в Ученолюбивото дружество „Развитие“ са положени основите на музейното дело. През годините до 1980 г. музейните сбирки са местени и обогатявани, създавани са нови експозиции и са пригодявани нови пространства за показването им.

През 1980 г. е завършена новата музейна сграда, обособена част от Двореца на културата във Враца. Тази сграда е една от малкото в страната, която е специално проектирана и изградена за нуждите на музей.



ЧИТАЛИЩЕ-РАЗВИТИЕ - 1869 - ВРАЦА



Interreg



ORAȘUL PIATRA-OLT

www.interregbkg.eu

Project “Culture Green”, № ROBG-337



EUROPEAN UNION
EUROPEAN REGIONAL DEVELOPMENT FUND
INVESTING IN YOUR FUTURE!



GOVERNMENT OF ROMANIA



GOVERNMENT OF BULGARIA

През 1987 г. е открит ЕВК „Св. Софроний Врачански“, със своите пет експозиции, а през 1999 г. по повод завръщането на Рогозенското съкровище е изградена и открита специално оборудвана за целта зала.

РИМ Враца разполага с множество експозиции, разположени в различни зали, част от които ще бъдат разгледани по-подробно тук:

- Експозиция Археология. Разположена е в залите „Праистория“, където е показано развитието на обществата още в дълбока древност, с експонати от XXX до I хил. пр. Хр; „Античност“ с артефакти от периода I-IV век; „Средновековие“, което представя културата и битата на хората през българското средновековие; „Тракийски съкровища“; „Рогозенско съкровище“; Лapidариум.
- Зала и експозиция „Тракийски съкровища“. Основната част от експозицията показва находките от Могиланската могила. Могат да се видят украшения, накити, апликации, съдове и др. експонати, показващи тракийските бит и култура. Тук са изложени съкровища от Мизия и Галиче.
- Зала и експозиция „Рогозенско съкровище“. То е най-голямото тракийско съкровище, откривано по нашите земи. Състои се от 165 златни, сребърни и бронзови съда, по-голямата част от които са изложени в РИМ Враца и по същество представлява семеен сервиз, предаван през поколенията владетели в една династия.
- Експозиция в зала „История на България XV-XIX в.“ Представени са важни образци на врачанската книжовна, иконописна и златарска школа, експонати от важни дела и събития по тези земи, както и икони, сборници и книжа от близките манастири.
- Експозиция в зала „Нова история“. Показани са експонати от развитието на Врачанския регион до 1918 г. в различни области:
 - индустриализация на производството и първи промишлени предприятия;
 - развитие на отделни отрасли от селското стопанство;
 - разрастване на шосейната мрежа и развитие на жп транспорта;
 - откриване на около 10 клона на банки и сдружения във Враца, Бяла Слатина, Оряхово и Кнежа.



ЧИТАЛИЩЕ-РАЗВИТИЕ-1869-ВРАЦА



Interreg



ORAȘUL PIATRA-OLT

www.interregrobg.eu

Project "Culture Green", № ROBG-337



EUROPEAN UNION
EUROPEAN REGIONAL DEVELOPMENT FUND
INVESTING IN YOUR FUTURE!



GOVERNMENT OF ROMANIA



GOVERNMENT OF BULGARIA

- Експозиция „Zn Art – музей от хартия“. Това е една от най-новите експозиции в музея и се състои от две зали. В първата са представени многослойни реконструкции на избрани експонати от десет български музея, както и на други оригинали от праисторическата и античната епохи. Във втората зала са представени многослойни реконструкции на паметници на културата от по-ново време и авторски творби.
- Лапидариум. Той също е една от последните експозиции в музея. Изграден е на открито и в него са експонирани четирицветната мозайка от с. Галатин, архитектурни детайли, надгробни ари и епиграфски паметници от римската епоха, късната античност и българското средновековие.

Местоположение

РИМ Враца се намира на пл. „Христо Ботев” №2 в гр. Враца

GPS координати: 43°12'02"С; 23°32'50"И

Достъпност за посещение

| Автомобил | Влак | Пеша | Достъп на хора с увреждания |
|-----------|------|------|-----------------------------|
| ✓ | ✓ | ✓ | ✓ |

Работно време

Понеделник – Петък 9.00 ч. – 17.30 ч.

Почивни и празнични дни 9.00 ч. – 12.00 ч.; 13.00 ч. – 17.30 ч. Между 12.00 и 13.00 с предварителна заявка

Почивен ден: 1 Януари

Практична информация

Безплатен ден: Понеделник

Контакти

Тел.: +359 92 620220 – информация; www.vratsamuseum.com



ЧИТАЛИЩЕ-РАЗВИТИЕ - 1869 - ВРАЦА



Interreg



ORAȘUL PIATRA-OLT

www.interregrobg.eu

Project "Culture Green", № ROBG-337



EUROPEAN UNION
EUROPEAN REGIONAL DEVELOPMENT FUND
INVESTING IN YOUR FUTURE!



GOVERNMENT OF ROMANIA



GOVERNMENT OF BULGARIA

4. Манастир „Св. Иван Рилски – Пустини“ и Голямата пещера при с. Бистрец

Бистрецкият манастир, познат още като „Свети Иван Касинец“ и „Свети Йоан Богослов“ е български манастир, изграден през Средновековието, дом на известни златари. Счита се, че е основан в края на XI и началото на XII в., като по време на Османското владичество е разрушаван и възстановяван многократно. В по-късните години, в него се е развивала и революционна дейност.

През XVII в. в манастира е основана златарска работилница от майсторите-златари Никола, Костадин и Пала, свързани с прочутата Чипровска златарска школа. В годините на живот в обителта, те създават множество изящни произведения, станали известни отвъд пределите на врачанския регион. Най-известното от тях е сребърен кръст с позлата и цветни камъни от 1611 г. Съхранени са още художествено украсен сребърен жезъл и сребърно-позлатената обковка на Черепишкото четвроевангелие.

Забележителна със своите артефакти е Голямата пещера, която се намира в основата на скалите под манастира. Предполага се, че първоначално монасите са обитавали тази и околните пещери преди да бъде изградена сградата на манастира. В пещерата е имало църква, за което свидетелстват фреските и стенописите, открити в нея. На северната ѝ стена са изписани пет сцени от житието на свети Димитър и свети Нестор, изработени с невероятна прецизност и вероятно от майстори от Търновската средновековна художествена школа. На западната стена археолозите откриват следи от скални икони с образите на свети Иван Рилски и свети Йоан Богослов. В пещерата е открита още тракийска керамика, която свидетелства, че това е било светилище в предримската епоха - IV-I в. пр. Хр.

Местоположение

На 12 км от гр. Враца в посока гр. Монтана, по маркирано с кафява табела отклонение

GPS координати: 43°14'37.87"С 23°27'46.58"И

Достъпност за посещение

| | | | |
|-----------|------|------|-----------------------------|
| Автомобил | Влак | Пеша | Достъп на хора с увреждания |
|-----------|------|------|-----------------------------|



ЧИТАЛИЩЕ-РАЗВИТИЕ - 1869 - ВРАЦА



Interreg



ORAȘUL PIATRA-OLT

www.interregrobg.eu

Project "Culture Green", № ROBG-337



EUROPEAN UNION
EUROPEAN REGIONAL DEVELOPMENT FUND
INVESTING IN YOUR FUTURE!



GOVERNMENT OF ROMANIA



GOVERNMENT OF BULGARIA

| | | | |
|---|---|---|-----------------|
| ✓ | - | ✓ | частично |
|---|---|---|-----------------|

Полезна информация

Манастирът не предлага настаняване.

Има прохладна беседка за отмора.

Контакти

Тел.: +359 92 661 164; +359 92 661 207 – Врачанска митрополия

5. Развлекателен парк „Леденика”

Паркът „Леденика“ е създаден през 2014 г. съвместно с община Враца и с европейско финансиране. Основната атракция е пещерата Леденика, една от най-красивите и най-посещавани пещери в България. Достъпът до нея е по живописен асфалтов път, който преминава през прохода Вратцата и лъкатуши през Врачанския Балкан. Самата пещера е дълга 320 м и носи името си от ледените сталактити и сталагмити, които се образуват около входа ѝ през зимата. Има общо 10 зали, в първата от които температурата варира от -20°C до $+7^{\circ}\text{C}$ през различните сезони. Във вътрешността на пещерата, тя е постоянна - около 8°C . Влажността на въздуха е 92 %.

Леденика е известна с едни от най-красивите формирания - проходът „Плъзнята“, малката зала с почти кръгла форма, Малката и Голяма пропаст, „Езерото на желанията“, „Проходът на грешниците“ и др. В една от залите – „Концертна зала“ има невероятна акустика и в нея се организират симфонични концерти.

Пещерата е една от над 500-те пещери, убежища на прилепи във Врачанския Балкан, но поради ниските си температури, се използва основно за зимуване.

Развлекателният парк „Леденика“ е разположен в непосредствена близост до пещерата и разполага с няколко модула, предлагащи различни услуги:



ЧИТАЛИЩЕ-РАЗВИТИЕ - 1869 - ВРАЦА



Interreg



ORAȘUL PIATRA-OLT

www.interregrobg.eu

Project “Culture Green”, № ROBG-337



EUROPEAN UNION
EUROPEAN REGIONAL DEVELOPMENT FUND
INVESTING IN YOUR FUTURE!



GOVERNMENT OF ROMANIA



GOVERNMENT OF BULGARIA

1. „Мама, татко и ние“ включва въжени съоръжения, дървени конструкции и атракциони тип Via feratta - преместваем тип, детска площадка;
2. „Ледениче“ е макет на най-интересния пещерен организъм в Леденика – Светломразец;
3. „Прилепа“ е съвременна прожекционна зала;
4. „Приказната алея“ е алея с кукли – познати приказни герои и театрална сцена на открито;
5. Атракционни влакчета по различни маршрути.

В пещерата по график се прожектира шоу „Звук и светлина“, а входът ѝ е отправна точка за атрактивен туристически маршрут от/до Враца.

Местоположение

На 17 км от гр. Враца през прохода „Вратцата“

GPS координати: 43°12'16“С; 23°29'25“И

Достъпност за посещение

| Автомобил | Влак | Пеша | Достъп на хора с увреждания |
|-----------|------|------|-----------------------------|
| ✓ | - | ✓ | частично |

Работно време

Летен сезон: 01 Юни - 30 Август: 9.00 – 19.00 ч./последно влизане 18:00 ч./

Зимен сезон: 01 Септември - 01 Юни: 9.00 – 17.00 ч. /последно влизане 16:00 ч./

Полезна информация

Манастирът не предлага настаняване.

Има прохладна беседка за отмора.

Контакти

тел.: +359 92 623553 – Каса; +359 877 419 253 – Организатор „Туризм“



ЧИТАЛИЩЕ-РАЗВИТИЕ - 1869 - ВРАЦА



Interreg



ORAȘUL PIATRA-OLT

www.interregrobg.eu

Project “Culture Green”, № ROBG-337



EUROPEAN UNION
EUROPEAN REGIONAL DEVELOPMENT FUND
INVESTING IN YOUR FUTURE!



GOVERNMENT OF ROMANIA



GOVERNMENT OF BULGARIA

6. Кула на Мешчиите

Кулата на Мешчиите е една от известните забележителности и символ на Враца. Тя е по-голямата от двете средновековни кули в града. Намира в центъра и е построена като жилищно-отбранително съоръжение през XVI в. Състои се от четири етажа, три от които според първоначалното ѝ предназначение са използвани за жилища. Приземният е служел за складово помещение.

През 1953 година в кулата е открита първата експозиция на тогавашния Окръжен народен музей. В края на XIX в. е преустроена в часовникова кула.

Местоположение

В центъра на град Враца

Достъпност за посещение

| Автомобил | Влак | Пеша | Достъп на хора с увреждания |
|-----------|------|------|-----------------------------|
| ✓ | ✓ | ✓ | ✓ |

Полезна информация

В кулата не може да се влиза, може да се разгледа отвън целогодишно.

7. Куртпашовата кула

Куртпашовата кула е една от двете запазени средновековни кули в центъра на Враца и е част от ансамбъла на Драматичния театър, Историческия музей и Художествената галерия. Счита се, че е построена през XVII в., но архитектурата ѝ е взимствана от късното българско Средновековие. Разполага с един подземен, един приземен и два надземни етажа, използвани за жилища.



ЧИТАЛИЩЕ-РАЗВИТИЕ - 1869 - ВРАЦА



Interreg



ORAȘUL PIATRA-OLT

www.interregrobg.eu

Project "Culture Green", № ROBG-337



EUROPEAN UNION
EUROPEAN REGIONAL DEVELOPMENT FUND
INVESTING IN YOUR FUTURE!



GOVERNMENT OF ROMANIA



GOVERNMENT OF BULGARIA

От 2012 г. кулата е отворена за посещение. На първия етаж функционира музееен бутик за продажба на сувенири и копия на музейните експонати.

Местоположение

В центъра на град Враца

Достъпност за посещение

| Автомобил | Влак | Пеша | Достъп на хора с увреждания |
|-----------|------|------|-----------------------------|
| ✓ | ✓ | ✓ | ✓ |

Работно време

От понеделник до петък - 9.30 -12:00 и 13:00 – 18:00; Почивни дни – 9:30 -12:30 и 13:00-17:30; неработни дни – 31.12 и 01.01

Контакти

Тел.: +359 92 620220 – информация; www.vratsamuseum.com

8. Водопад Скакля

Водопадът е най-високият непостоянно течащ водопад в България и на Балканския полуостров. Намира се на 1.5 км от Враца и е пресечна точка на няколко туристически маршрута. От горната част на водопада се разкриват незабравими гледки към Враца и Врачанското поле.

Местоположение

На 1.5 км от град Враца, тръгва се от района на болницата в града. За 1 час ходене се достига подножието на водопада.

GPS: 43°11'10.96"С 23°33'07.69"И

Достъпност за посещение



ЧИТАЛИЩЕ-РАЗВИТИЕ - 1869 - ВРАЦА



Interreg



ORAȘUL PIATRA-OLT

www.interregrobg.eu

Project "Culture Green", № ROBG-337



EUROPEAN UNION
EUROPEAN REGIONAL DEVELOPMENT FUND
INVESTING IN YOUR FUTURE!



GOVERNMENT OF ROMANIA



GOVERNMENT OF BULGARIA

| Автомобил | Влак | Пеша | Достъп на хора с увреждания |
|-----------|------|------|-----------------------------|
| - | - | ✓ | - |

9. Черепишки манастир

Черепишкият манастир „Успение Богородично“ е разположен в Искърското дефиле, по северните склонове на Стара планина, непосредствено до брега на река Искър.

Смята се, че манастирът, за който има данни, че е разрушен 1396 г., получава името си след битката на цар Иван Шишман с османските нашественици, която се е състояла в района и костите на загиналите са останали да се белеят наоколо. Възстановен е в началото на XVII в. по инициатива на Пимен Зографски. В него функционира килийно училище, писани и преписвани са книги, жития и евангелия. В края на XVIII в. убежище в манастира намира Св. Софроний Врачански. По-късно, през XIX в. е основан Лютибродския революционен комитет от игумена на манастира.

Манастирът е посещаван от Иван Вазов и около него се развиват събитията от разказа „Една българка“. За него се разказва и в пътеписа на Алеко Константинов „Българска Швейцария“.

В Черепишкия манастир е написан един от най-старите оцелели български ръкописи – манастирският устав, изготвен през 1390-1396г. Съхранява се в Църковния историко-археологически музей в София.

Към днешна дата манастирът е обитаван от монаси - мъже, има и хотелска част, която работи основно през топлата половина на годината.

Местоположение

На 5 км преди Мездра има отбивка за манастира.

GPS: 43°05'45.15"С 23°36'16.07"И

Достъпност за посещение



ЧИТАЛИЩЕ-РАЗВИТИЕ - 1869 - ВРАЦА



Interreg



ORAȘUL PIATRA-OLT

www.interregrobg.eu

Project "Culture Green", № ROBG-337



EUROPEAN UNION

EUROPEAN REGIONAL DEVELOPMENT FUND

INVESTING IN YOUR FUTURE!



GOVERNMENT OF ROMANIA



GOVERNMENT OF BULGARIA

| Автомобил | Влак | Пеша | Достъп на хора с увреждания |
|-----------|------|------|-----------------------------|
| ✓ | ✓ | ✓ | ✓ |

Работно време

Целогодишно: 07:00 – 20:00 ч.

Контакти

+359 92 661 164; +359 92 661 207 – Врачанска митрополия.



ЧИТАЛИЩЕ-РАЗВИТИЕ - 1869 - ВРАЦА



Interreg



ORAȘUL PIATRA-OLT



EUROPEAN UNION
EUROPEAN REGIONAL DEVELOPMENT FUND
INVESTING IN YOUR FUTURE!



GOVERNMENT OF ROMANIA



GOVERNMENT OF BULGARIA

Фестивали и събития

1. Концерт, посветен на любителското творчество

Кога: 1 март

Къде: НЧ „Развитие“, Младежки дом

Денят на любителското творчество се провежда всяка година на 1 март, по инициатива на НЧ „Развитие“, Враца. Организира се среща на поколенията самодейци и книголюбители.

На Деня на самодееца се честват българският талант, българският дух и усилията на всички, които спомагат за опазване на българските традиции, обичаи и културни дейности. Самодейното изкуство обединява хора от различни социални и професионални кръгове посредством любовта към българския фолклор и изкуство.

2. Международен фолклорен фестивал „Врачанска пролет“

Кога: април

Къде: НЧ „Развитие“, Враца и на открито

„Врачанска пролет“ се провежда ежегодно от 2007 г. насам в рамките на 4 дни през април. Целта му е да популяризира и предизвика интерес към танцовото изкуство на различните региони в България, както и на гостуващите държави. През годините участие са взели танцови формации от България, Италия, Гърция, Русия, Казахстан, Литва, Хърватска, Украйна, Беларус, Сърбия, Македония, Гърция и Индонезия.

Фестивалът няма конкурсен характер, всички участници получават диплом и плакет, а основната му цел е да се създадат нови контакти и приятелства и да се представи районът на Враца пред международните общности.

3. Национален фестивал на малките театрални форми

Кога: втората половина на месец май

Къде: Драматично-куклен театър – Враца



ЧИТАЛИЩЕ-РАЗВИТИЕ - 1869 - ВРАЦА



Interreg



ORAȘUL PIATRA-OLT

www.interregrobg.eu

Project “Culture Green”, № ROBG-337



EUROPEAN UNION
EUROPEAN REGIONAL DEVELOPMENT FUND
INVESTING IN YOUR FUTURE!



GOVERNMENT OF ROMANIA



GOVERNMENT OF BULGARIA

Фестивалът на малките театрални форми, известен още като Камерният фестивал е уникален по рода си театрален форум с установени традиции, който се провежда всяка година през май, в рамките на една седмица. Той възниква с цел популяризирането и стимулирането на камерната драматургия. Първите три издания се провеждат през далечните 1977, 1982 и 1987 г., а от 1993 г. насам той се организира ежегодно като в него вземат участие именити български творци от театралната сцена.

През 1995 г. програмата на Фестивала е обогатена и в него вземат участие куклени представления за деца и възрастни. През 1999 г. извън конкурса, но в рамките на Фестивала се поставят и международни постановки.

Присъждат се награди (I-ва, II-ра, III-та) в категориите актьорско майсторство (отделно мъжка и женска роля), сценография и режисура. Всяка година за участие се борят около 70 представления, реализирани на българската сцена.

4. Национален фолклорен събор „Леденика“

Кога: юни

Къде: пещерата Леденика

От 2016 г. във Врачанския Балкан, в непосредствена близост до пещерата Леденика се провежда Националният фолклорен събор. В рамките на два дни, той има за цел да пресъздаде и чрез реализацията си да съхрани богатите културни и битови традиции.

Всяка година участие вземат танцови и певчески групи за автентичен и стилизиран фолклор и индивидуални изпълнители. Представят се и ръчно изработени творби и изделия на занаятчии и майстори от цялата страна.

Кулминацията на събора е провеждане на традиционна северняшка сватба, на която се настаняват над 1000 гости. Единственото условие за участие в ритуала е всеки желаещ да е облечен в традиционна народна носия или да носи дрехи с фолклорни елементи.

Съборът е носител на някои престижни награди - първа награда в категория „Духът на България“ в конкурс на Министерство на туризма и приз за „Фестивален туризъм“ на „Балканските награди за туристическа индустрия“.



ЧИТАЛИЩЕ-РАЗВИТИЕ - 1869 - ВРАЦА



Interreg



ORAȘUL PIATRA-OLT

www.interregrobg.eu

Project "Culture Green", № ROBG-337



EUROPEAN UNION
EUROPEAN REGIONAL DEVELOPMENT FUND
INVESTING IN YOUR FUTURE!



GOVERNMENT OF ROMANIA



GOVERNMENT OF BULGARIA

5. Врачански есенен панаир

Кога: 14 - 19 септември

Къде: Панаирна сцена пред стадион „Христо Ботев“

Традиционният Врачански есенен панаир се открива всяка година (вече повече от 130 издания) на деня, в който по стар стил е честван „Св. Симеон Стълпник“ – един от покровителите на гр. Враца. Това е едно от най-големите събития в региона, като освен традиционни фолклорни ансамбли и индивидуални участници, гости са и известни поп и рок групи, хип-хоп изпълнители, джаз формации и симфонични оркестри.

Обособени са места за занаятчии, които представят традиционни изделия от района, търговци и атракциони. Изгражда се щанд „Вкусна България“, където всички гости могат да опитат автентични за врачанския край ястия – лютика, качамак, пърленки и др., приготвени от майстори-готвачи към читалищата в околните села.

Предвидено е международно изложение за възможностите пред туристическия бранш, организирано от Търговско-промишлената палата.

6. Коледни празненства на община Враца

Кога: декември

Къде: Градска концертна зала

Традиционната коледна програма на община Враца се провежда ежегодно през месец декември. Традиционно стартира в началото на месеца със запалването на светлините на Коледното дърво и концерт на младите таланти в града.

Празниците продължават през целия месец, като всяка година се организират разнообразни концерти, театрални постановки, литературни четения и др. културни мероприятия.



ЧИТАЛИЩЕ-РАЗВИТИЕ - 1869 - ВРАЦА



Interreg



ORAȘUL PIATRA-OLT

www.interregrobg.eu

Project “Culture Green”, № ROBG-337



EUROPEAN UNION

EUROPEAN REGIONAL DEVELOPMENT FUND

INVESTING IN YOUR FUTURE!



GOVERNMENT OF ROMANIA



GOVERNMENT OF BULGARIA

Участие вземат формациите към читалищата в региона – хорови групи и танцови ансамбли, врачанската симфониета, врачанската духовна музика, Центъра за работа с деца, различни групи към училищата в града.

Празненствата завършват с концерт на популярен изпълнител/и на 31 декември в полунощ.



ЧИТАЛИЩЕ-РАЗВИТИЕ - 1869 - ВРАЦА

ROMANIA - BULGARIA



Interreg



EUROPEAN UNION



ORAȘUL PIATRA-OLT

www.interregrobg.eu

Project "Culture Green", № ROBG-337



EUROPEAN UNION
EUROPEAN REGIONAL DEVELOPMENT FUND
INVESTING IN YOUR FUTURE!



GOVERNMENT OF ROMANIA



GOVERNMENT OF BULGARIA

Места за настаняване

➤ Хотел „Хемус“

Разположен в центъра на Враца, хотелът разполага с 24 единични стаи, 42 двойни стаи и един апартамент. В близост са повечето исторически забележителности, търговската зона и общинските институции. Подходящ е за бизнес клиенти, семейни посещения, гости, търсещи почивка и организирани детски групи.

На разположение на гостите са още ресторант, фитнес център, закрит басейн и СПА зона с парни бани, сауни и масажи.

➤ Туристически комплекс „Леденика“

Разположен е в непосредствена близост до пещерата „Леденика“. Хижата разполага с 12 двойни стаи със собствен санитарен възел, два апартамента, три тройни стаи и седем стаи с по четири легла. Подходящ е за семейни посещения, гости, търсещи почивка и организирани детски групи.

На разположение на гостите са още ресторант и летен бар, а гостите могат да се възползват от възможностите за развлечения: конна езда, стрелба с въздушна пушка, офроуд шофиране, бiliarд, тенис на маса.

➤ Семейен хотел „Кипарис“

Намира се в местността „Учителски колони“ на 14 км от гр. Враца. Хотелът разполага със стандартни двойни стаи, двойни стаи лукс и апартамента. Подходящ е за бизнес клиенти, семейни посещения, гости, търсещи почивка и организирани детски групи.

На разположение на гостите са още ресторант, бар, лятна градина, релакс център, конферентна зала, детски кът, бiliarд, тенис на маса.

➤ Хотелски комплекс „Хъшове“



ЧИТАЛИЩЕ-РАЗВИТИЕ - 1869 - ВРАЦА



Interreg



ORAȘUL PIATRA-OLT

www.interregrobg.eu

Project “Culture Green”, № ROBG-337



EUROPEAN UNION
EUROPEAN REGIONAL DEVELOPMENT FUND
INVESTING IN YOUR FUTURE!



GOVERNMENT OF ROMANIA



GOVERNMENT OF BULGARIA

Комплексът е разположен на входа на град Враца от София в живописна местност близо до Ботевата алея. Хотелската част разполага с леглова база от 51 места. Подходящ е за бизнес клиенти, семейни посещения, гости, търсеци почивка и организирани детски групи.

На разположение на гостите са още ресторант, лятна градина, външен басейн, детски кът, конферентна зала.

➤ Семейен хотел „Фламинго“

Хотелът е разположен на 750 м от центъра на град Враца. Разполага с 10 двойни стаи, всяка със самостоятелен санитарен възел и телевизор. Подходящ е за семейни посещения и гости, търсеци почивка.

На разположение на гостите е кафе-ресторант.

➤ Семейен хотел-арт „Зора“

Хотелът се намира в непосредствена близост до центъра на града. Разполага с 44 легла. Предлага уникална по рода си еко спалня сред зеленината на красиво обкичената градина.

Подходящ е за бизнес клиенти, семейни посещения, гости, търсеци почивка и организирани групи.

На разположение на гостите са още ресторант, бар, лятна градина, външен басейн, детски кът, конферентна зала.

➤ Семейен хотел „Момина сълза“

Хотелът се намира в с. Згориград, на 4 км от пещерата Леденика и на 20 км от Враца. Разполага с 44 легла. Подходящ е за семейни посещения, гости, търсеци почивка и организирани групи.

На разположение на гостите са още ресторант, бар, лятна градина, външен басейн, детски кът, конферентна зала.



ЧИТАЛИЩЕ-РАЗВИТИЕ - 1869 - ВРАЦА



Interreg



ORAȘUL PIATRA-OLT

www.interregrobg.eu

Project "Culture Green", № ROBG-337



EUROPEAN UNION

EUROPEAN REGIONAL DEVELOPMENT FUND

INVESTING IN YOUR FUTURE!



GOVERNMENT OF ROMANIA



GOVERNMENT OF BULGARIA

➤ Хотелски комплекс „Чайка“

Хотелът се намира по пътя за прохода „Вратцата“, на 500 м от центъра на Враца. Разполага с 26 двойни стаи, два големи апартамента и два президентски апартамента. Подходящ е за бизнес клиенти, семейни посещения, гости, търсещи почивка и организирани групи.

На разположение на гостите са още ресторант, бар, лятна градина, конферентна зала.

➤ Хотел „Лева“

Хотелът се намира в близост до центъра на Враца, на 5 минути пешеходно разстояние. Разполага със 17 двойни стаи, шест спални, три студия, две спални „Панорама“, една двойна „Панорама“, апартамент „Панорама“ и апартамент „Делукс“. Подходящ е за бизнес клиенти, семейни посещения, гости, търсещи почивка и организирани групи.

На разположение на гостите са още ресторант, лятна градина, конферентна зала.



ЧИТАЛИЩЕ-РАЗВИТИЕ - 1869 - ВРАЦА



Interreg



ORAȘUL PIATRA-OLT

www.interregrobg.eu

Project “Culture Green”, № ROBG-337



EUROPEAN UNION

EUROPEAN REGIONAL DEVELOPMENT FUND

INVESTING IN YOUR FUTURE!



GOVERNMENT OF ROMANIA



GOVERNMENT OF BULGARIA

Съпътстващи обекти и атракции

1. Художествена галерия „Иван Фунев“ към РИМ

Художествената галерия е създадена през 1956 г. и към днешна дата е част от Регионалния исторически музей. Разполага с две експозиционни зали – Голям и Малка.

В нейния фонд са събрани над 2000 творби – живопис, скулптура, графика и приложно изкуство. Галерията притежава богата колекция от произведения на творци като Цено Тодоров, Андрей Николов, Иван Фунев, Владимир Димитров – Майстора, Димитър Добрович, Иван Мърквичка, Никола Танев, Димитър Казаков – Нерон, Златю Бояджиев, Стоян Венев, Атанас Яранов, Александър Поппилов, Светлин Русев, Иван Лазаров, Марко Марков, Вежди Рашидов, Емил Попов, Ставри Калинов, Илия Бешков, Румен Скорчев и др.¹²

2. Драматично-куклен театър – Враца

Драматично-кукленият театър във Враца е създаден през 1938 г. като пътуващ Врачански областен театър. През 1941 г. е построена сградата на читалище „Развитие“, в която е изградена зала със 600 седящи места и която става постоянна база на театъра.

През годините той сменя името си, развива се и се пренася в нова сграда – Дворец на културата (1978 г.).

Днес театърът включва в репертоара си драматични и куклени постановки, разполага с голям салон със 748 места, камерна зала със 100 места, куклена зала с 80 места и балетна зала със 70 места.

3. Природозащитен център „Натура“, гр. Враца

¹² <http://www.vratsamuseum.com/index.php?pageID=43>



ЧИТАЛИЩЕ-РАЗВИТИЕ - 1869 - ВРАЦА



Interreg



ORAȘUL PIATRA-OLT

www.interregrobg.eu

Project "Culture Green", № ROBG-337



EUROPEAN UNION

EUROPEAN REGIONAL DEVELOPMENT FUND

INVESTING IN YOUR FUTURE!



GOVERNMENT OF ROMANIA



GOVERNMENT OF BULGARIA

Центърът е разположен в сградата на Ески джамия в гр. Враца, която е архитектурен и художествен паметник на културата през 1972 г. В нея има уникални фрески от XVIII век, според експерти изключително рядко срещани. Стенописите представляват пана между прозорците и медальона, изписани в зенита на купола, като нито едно изображение не се повтаря точно. Необичайно за храма и за времето, в което е бил построен е липсата на каквито и да е надписи.

Центърът предлага на туристите информация за Природен парк „Врачански Балкан“, образователни програми, работа с деца и ученици на природозащитни теми, екскурзоводи и планински водачи.

Може да се види триизмерен и дигитален макет на ПП „Врачански Балкан“. За най-малките е изграден интерактивен детски кът и са обособени образователни експозиции за биоразнообразието и карстообразуването.

4. Екопътека до Комплекс Вестителя (Хижата)

Комплекс „Вестителя“ е разположен над град Враца и включва туристически дом, известен като „Хижата“ и паметник на Вестителя на свободата. От това място на 9 ноември 1877 г. руският войник Петлак известява освобождението на града, а днес всяка неделя и в празничните дни точно в 12,30 ч. там звучи тържествена мелодия.

Паркът е изграден и залесен с доброволен труд на врачани през 1924 г и от него се разкрива красива панорамна гледка към града.



ЧИТАЛИЩЕ-РАЗВИТИЕ - 1869 - ВРАЦА



Interreg



ORAȘUL PIATRA-OLT

www.interregrobg.eu

Project “Culture Green”, № ROBG-337



EUROPEAN UNION
EUROPEAN REGIONAL DEVELOPMENT FUND
INVESTING IN YOUR FUTURE!



GOVERNMENT OF ROMANIA



GOVERNMENT OF BULGARIA

Пиатра-Олт

Културни обекти

1. Окръжен музей Олт

Музеят в окръг Олт е основан през 1952 г. и стопанисва над 25 000 артефакта от бита, културата и цивилизацията, която се е развивала в окръга. Днес музеят се помещава в бившата сграда на Административния съд, която е построена през 1887 г. и е исторически паметник.

Експонатите в музея са подредени в няколко експозиции и зали:

- Експозиция „Етнография“. Тя е разделена на различни колекции, свързани с бита и културата на хората: обичаи; керамика; текстил; метал; дърво; национални носии. Сред експонатите са подредени известните овчи кожи от Вадастра, килими от Олт, колекция от керамични съдове от Обога, Корбени и Роман и колекция от писани яйца от Обога. В секцията от модерната епоха са подредени документи, оръжия, преса, снимки и декоративно изкуство. Сред важните колекции в експозицията е тази с над 260 покривала - килими, покривки, юргани, декорирани в разнообразна цветова гама.
- В експозиция „Изкуство“ могат да се видят съвременни картини и скулптури, които изцяло произлизат от окръг Олт.
- Експозиция „Археология“ пази артефакти, открити по време на археологичеки разкопки от районите на Вадастра – от средния неолит, както и от Слатина. Сред тях се открояват керамични съдове, инструменти, антропоморфни и зооморфни статуетки, носещи информация за материалната и духовната култура в древни времена. Могат да се видят още предмети от времето на Гето-Дакия, Римската империя и такива, показващи връзка с Византийската империя.
- Експозиция „Средновековие“ „разказва“ за част от владетелите в окръг Олт и „показва“ техни оръжия, стари карти, бижута, монети или монетни съкровища, които



ЧИТАЛИЩЕ-РАЗВИТИЕ - 1869 - ВРАЦА



Interreg



ORAȘUL PIATRA-OLT

www.interregrobg.eu

Project “Culture Green”, № ROBG-337



EUROPEAN UNION
EUROPEAN REGIONAL DEVELOPMENT FUND
INVESTING IN YOUR FUTURE!



GOVERNMENT OF ROMANIA



GOVERNMENT OF BULGARIA

свидетелстват за важната роля, която има Слатина благодарение на своето местоположение. Могат да се видят още народни облекла, специфични за района накити и бижута. Експозицията разполага с около 70 кожуха, изработени в Каракал, Въдастра и Вишина, носени от местните жители.

Към музея функционира лабораторията за реставрация, където се обработват керамични и метални предмети.

Местоположение

Музеят се намира в гр. Слатина, окръг Олт, ул. Ана Ипътеску №1

GPS координати: 44°25'48"С, 24°21'36"И

Достъпност за посещение

| Автомобил | Влак | Пеша | Достъп на хора с увреждания |
|-----------|------|------|-----------------------------|
| ✓ | ✓ | ✓ | ✓ |

Работно време

Понеделник – петък: 10:00 – 18:00

Събота и неделя: 9:00 – 17:00

Контакти

Тел.: +40 249 415 279 – информация;

2. Манастир Брънковени

Манастирът Брънковени е православен женски манастир в с. Брънковени, разположено южно от Пиатра-Олт. Селото се споменава за първи път в документи, свързани с царуването на владетеля Мирчо Стари (1386-1418 г.). През XV в. болярите от рода Брънковени построяват манастира като място, в което да намерят убежище. През последвалите



ЧИТАЛИЩЕ-РАЗВИТИЕ - 1869 - БРАЦА



Interreg



ORAȘUL PIATRA-OLT

www.interregrobg.eu

Project "Culture Green", № ROBG-337



EUROPEAN UNION
EUROPEAN REGIONAL DEVELOPMENT FUND
INVESTING IN YOUR FUTURE!



GOVERNMENT OF ROMANIA



GOVERNMENT OF BULGARIA

десетилетия, той е разрушаван и построяван отново, а след като Матей Бесараб се излекува с водата от манастирския извор, заедно с внука си Преда Брънковену го реставрират между 1634 и 1640 г. Дватамата построяват избите, камбанарията, боядисват основите на предците си и изграждат защитни стени, с което мястото започва да прилича на крепост. От това време са се запазили камбанарията, голямата изба и част от стените.

Малката църква, построена около 1700 г. в чест на апостолите Михаил и Гавраил, покъсно е превърната в нещо като лазарет, където са се извършвали причастията на болните монаси и ранените войници. Фреските по стените, изработени във византийски стил, са изключително ценни.

Голямата църква, посветена на Успение Богородично е построена в рамките на едва два месеца през 1699 г. Иконописите в нея са завършени през 1704 г.

През XVIII и XIX в. манастирът претърпява пожар и земетресение, за кратко е преустроен в щаб на австрийската армия, реставриран е, но само за да остане напълно празен през 1876 г. след смъртта на отец Раду Шапка. Между 1940 и 1959 г. е населен от монахини, които са разпуснати по силата на декрет 410 и мястото е превърнато в дом за стари хора. Лековитият извор е преместен извън загражденията, където се намира и днес. През 1980 г. манастирът отново започва да функционира като такъв, а през 1985 г. е отворена и Голямата църква.

Местоположение

DN64, Брънковени, Румъния

GPS координати: 44°18'14"С, 24°18'20"И

Достъпност за посещение

| Автомобил | Влак | Пеша | Достъп на хора с увреждания |
|-----------|------|------|-----------------------------|
| ✓ | - | ✓ | ✓ |

Работно време



ЧИТАЛИЩЕ-РАЗВИТИЕ - 1869 - ВРАЦА



Interreg



ORAȘUL PIATRA-OLT

www.interregrobg.eu

Project "Culture Green", № ROBG-337



EUROPEAN UNION
EUROPEAN REGIONAL DEVELOPMENT FUND
INVESTING IN YOUR FUTURE!



GOVERNMENT OF ROMANIA



GOVERNMENT OF BULGARIA

Всеки ден от 8:00 до 18:00 ч.

Контакти

+40 249 / 417.244

3. Имение „Неамцу“

Имението „Неамцу“ е една от малкото сгради, пример за гражданска архитектура в Олтения, които са запазени в Южна Румъния. Включено е в списъка на историческите паметници през 2015 г., с код OT-II-mB-08966.

Около 1600 г. имението принадлежи на болярите Хамзея и Каплея, които го продават на земевладелеца Калота. По-късно, по време на австрийската окупация, имотът става собственост на Стефан Пършковеану. През годините имението се предава по наследство, докато една от наследничките – Елена Корнети го завещава на община Крайова. През 1911 г. общината предлага на търг сградата и част от земята и те са закупени от Константин Неамцу. Той го реставрира като добавя арки и балкони в стил, силно повлиян от Арт нуво.

През 1948 г. имението е национализирано от комунистическата власт. За кратко имението служи като административна сграда на агрикултурно предприятие, впоследствие като детска градина и спешен медицински център.

След 1989 г. сградата е върната на сина на Константин Неамцу – Сербан и през 2005 г. той я дарява на Сдружението на архитектите в Румъния, които се грижат за възстановяването и поддръжката ѝ.

Местоположение

Олари, окръг Олт, Румъния

Достъпност за посещение



ЧИТАЛИЩЕ-РАЗВИТИЕ - 1869 - ВРАЦА



Interreg



ORAȘUL PIATRA-OLT

www.interregrobg.eu

Project “Culture Green”, № ROBG-337



EUROPEAN UNION
EUROPEAN REGIONAL DEVELOPMENT FUND
INVESTING IN YOUR FUTURE!



GOVERNMENT OF ROMANIA



GOVERNMENT OF BULGARIA

| Автомобил | Влак | Пеша | Достъп на хора с увреждания |
|-----------|------|------|-----------------------------|
| ✓ | - | ✓ | ✓ |

Работно време

Сградата не е достъпна за ежедневни туристически посещения. Регулярно се организират културни и социални събития, с цел набиране на средства за поддържането ѝ.

4. Паметник на героите в Барза

През 1938 г. жителите на Барза, по идея на учителя Антони Предеску, решават да увековечат паметта на загиналите местни, като изградят паметник на героите. На 2 февруари 1938 г. 25 души донасят от гората дъб, дълъг 12 метра и широк 1.2 м в диаметър. От него е направен паметник, който е облечен с мраморни плочи. На Спасовден (Възнесение Господне) е отслужена литургия, паметникът е осветен в присъствието на стотици хора. Знамето носят инвалидите Щефан Добрическу и Василе Палица заедно с братята ветерани Флорея и Йон Шендройу. С времето, дървото в основата изгнива и пада заедно с мраморните плочи. През 1977 г. паметникът е реконструиран.

Местоположение

Барза, окръг Олт, Румъния

Достъпност за посещение

| Автомобил | Влак | Пеша | Достъп на хора с увреждания |
|-----------|------|------|-----------------------------|
| ✓ | - | ✓ | ✓ |



ЧИТАЛИЩЕ-РАЗВИТИЕ - 1869 - БРАЦА



Interreg



ORAȘUL PIATRA-OLT

www.interregrobg.eu

Project "Culture Green", № ROBG-337



EUROPEAN UNION
EUROPEAN REGIONAL DEVELOPMENT FUND
INVESTING IN YOUR FUTURE!



GOVERNMENT OF ROMANIA



GOVERNMENT OF BULGARIA

5. Средновековната кула и манастир Хотарани

Манастирът Хотарани е построен през 1588 г. върху руините на част от древния римски град Ромула, от жупан¹³ Митра Ворникул и съпругата му Неага. Митра е забележителна политическа фигура от втората половина на XVI в., чието име се споменава в историческите документи между 1569 и 1585 г.

През 1612 г. манастирът е ограбен и разрушен от турците. Около 1708 г. е възстановен от жупан Матей Фалкояну и Георге Ворникул. Западно от него те изграждат много масивна кула с камбанария на три етажа, която има и стратегическа роля на наблюдателница – от нея се вижда долината на р. Олт. През 1718 г. Хотарани отново е ограбен и разрушен от турците и татарите. През 1750 г. монашеската част е възстановена и дарена на манастира Дионисий в Атон.

Църквата „Свети архангели Михаил и Гавраил“ е построена във формата на четириъгълник с апсида¹⁴ за олтар. Вратата ѝ е един от първите примери за влиянието на Черногорската архитектура в Румъния. През 1801 г. е унищожена от пожар, а през 1812 г. е реставрирана.

През 1863 г. манастирът е „изваден“ от чуждопоклонничеството, превърнат е в енорийска църква и собствеността му става светска. В енорията на име Хотарани живеят 258 семейства.

Днес, църквата и кулата имат спешна нужда от укрепване и реставрация, от манастира са останали само руини. Затворени са за посещение с оглед безопасността на посетителите.

Местоположение

Хотарани, Фъркашеле, окръг Олт, Румъния

GPS координати: 44°09'49"С, 24°24'47"И

Достъпност за посещение

| | | | |
|-----------|------|------|-----------------------------|
| Автомобил | Влак | Пеша | Достъп на хора с увреждания |
|-----------|------|------|-----------------------------|

¹³ Жупан е политико-административна длъжност в Хърватия, която има управленски правомощия.

¹⁴ Апсида е полукръглата издатина на църквите, в която се намира отларът.



ЧИТАЛИЩЕ-РАЗВИТИЕ - 1869 - ВРАЦА



Interreg



ORAȘUL PIATRA-OLT

www.interregrobg.eu

Project "Culture Green", № ROBG-337



EUROPEAN UNION
EUROPEAN REGIONAL DEVELOPMENT FUND
INVESTING IN YOUR FUTURE!



GOVERNMENT OF ROMANIA



GOVERNMENT OF BULGARIA

| | | | |
|---|---|---|---|
| ✓ | - | ✓ | ✓ |
|---|---|---|---|

6. Княжеска църква

Княжеската църква е най-старият храм в Каракал. Построена е на хълма Протос от каменни блокове и тухли, донесени от руините на древния римски град Ромула, разположен на 10 км северно. Тъй като липсват исторически документи, не се знае кога точно е изградена, но има предположения, че това се е случило между 1512 и 1521 г. от Негу Бесараб.

През годините от създаването си, църквата претърпява множество реконструкции, като се смята, че първоначално е била доста по-малка от днес и е носела типичните елементи на храмовете, строени южно от р. Дунав. Основата ѝ е четириъгълник, с многоъгълна апсида, екзонартекс, отворен на запад, север и юг, квадратен неф и олтар.

За първи път е спомената като „Княжеска“ църква в документ от 1814 г., издаден от княз Йоан Георге Караджа. По това време започва нова реставрация, за която през 1844 г. Георге Филипеску, син на Константин Филипеску, пише, че не е извършена добре и сградата е оставена в „много лошо състояние“. През 1890 г. по църквата са извършени сериозни интервенции и укрепване, тъй като при разместване на земните пластове, в южната част на екзонартекса се появява пукнатина от няколко сантиметра.

През 1975 г. е направено много обстойно проучване, с цел църквата да бъде възстановена доколкото е възможно в първоначалния ѝ вид. Има запазени иконописи около олтара вероятно от 1890 г.

Местоположение

Ул. Михай Витеазул 3, Каракал, окръг Олт, Румъния

GPS координати: 44°06'49"С, 24°20'38"И

Достъпност за посещение

| | | | |
|-----------|------|------|-----------------------------|
| Автомобил | Влак | Пеша | Достъп на хора с увреждания |
|-----------|------|------|-----------------------------|



ЧИТАЛИЩЕ-РАЗВИТИЕ - 1869 - ВРАЦА



Interreg



ORAȘUL PIATRA-OLT

www.interregrobg.eu

Project "Culture Green", № ROBG-337



EUROPEAN UNION
EUROPEAN REGIONAL DEVELOPMENT FUND
INVESTING IN YOUR FUTURE!



GOVERNMENT OF ROMANIA



GOVERNMENT OF BULGARIA

| | | | |
|---|---|---|---|
| ✓ | ✓ | ✓ | ✓ |
|---|---|---|---|

7. Къщата на Янку Жиану

Янку Жиану е известна за района на Каракал личност, наследник на стара болярска фамилия, чиито членове заемат различни държавни и общински длъжности. Роден в Каракал, само на 23 години, Янку става защитник на слабите и бедните, преминава от другата страна на закона и прилага собствено правосъдие. Активен член е на армията на Тудор Владимиреску и получава чин „капитан“ през 1821 г. През 1823 г. се пенсионира и се оттегля в имението си, където умира през 1842 г.

Къщата на Янку Жиану има специална форма, в стил крепостно имение и вероятно е построена от Костаче Жиану, бащата на Янку, в края на XVIII в. Разполага с един приземен, един надземен и един подземен етаж, използван за мазе. Приземният етаж е вкопан на около 20 см в земята и там вероятно са били кунхята и две помещения за съхранение на хранителни продукти. Входната врата е изградена от масивно дъбово дърво с метални брави, ръчно изработени от местни ковачи. В надземния етаж се помещават три стаи за живеене и веранда, затворена с прозорец, гледащ на север. Мазето е оборудвано с малки прозорчета, вероятно използвани в случай на нападение. Към къщата е имало още пристройки и заслон.

През 1949 г. сградата е все още обитавана от внука на Янку, но започва да се разпада. През 1957 г. започва реставрацията и днес, след задълбочени проучвания и множество варианти как е изглеждала, къщата има три входа, един от които към мазето.

На 29 септември 1959 г. към Музея Романаши е открита мемориална експозиция „Янку Жиану“. Къщата и всички предмети намерени в нея дават важна информация за начина на живот и социалните дейности в края на XVIII и началото на XIX в.

Местоположение

Ул. Intrarea Muzeului 26, Каракал, окръг Олт, Румъния



ЧИТАЛИЩЕ-РАЗВИТИЕ - 1869 - ВРАЦА



Interreg



ORAȘUL PIATRA-OLT

www.interregrobg.eu

Project "Culture Green", № ROBG-337



EUROPEAN UNION
EUROPEAN REGIONAL DEVELOPMENT FUND
INVESTING IN YOUR FUTURE!



GOVERNMENT OF ROMANIA



GOVERNMENT OF BULGARIA

GPS координати: 44°06'32"С, 24°20'56"И

Достъпност за посещение

| Автомобил | Влак | Пеша | Достъп на хора с увреждания |
|-----------|------|------|-----------------------------|
| ✓ | ✓ | ✓ | ✓ |

Контакти

Тел.: +40 249 511 344

Работно време

Към момента текаат ремонтни дейности по сградата и тя не е достъпна за посетители

8. Музеят Романаци

Музеят Романаци е основан през 1949 г. и идеята му е да съхрани всички археологически находки, открити в района. Първоначално разполага с две зали: история, в която има 65 експоната и изящни изкуства, в която има 27.

През годините музеят променя както своето местоположение, така и името си. Днес, се помещава в сградата на улица Янку Жиану 24, собственост на племенника на Жиану – Янку Добрунеану и е разделена на четири експозиции:

- Археология и история;
- Мемориален кът „Янку Жиану“;
- Изящни изкуства;
- Етнология.

На входа на музея е Лapidариумът, в който посетителите могат да видят саркофази, гробници и плавателни съдове. Най-забележителният експонат е саркофагът на Юлий Юлиан, покрит с красиви орнаменти, които е намерен през 1952 г. в некропола Хотарани.



ЧИТАЛИЩЕ-РАЗВИТИЕ - 1869 - ВРАЦА



Interreg



ORAȘUL PIATRA-OLT

www.interregrobg.eu

Project "Culture Green", № ROBG-337



EUROPEAN UNION
EUROPEAN REGIONAL DEVELOPMENT FUND
INVESTING IN YOUR FUTURE!



GOVERNMENT OF ROMANIA



GOVERNMENT OF BULGARIA

Експозицията „Археология и история“ съдържа повече от 20 000 изключително ценни артефакта, някои от които на 6000 години, показани в осем зали на площ от 400 кв. м. Подредена е в хронологичен ред, за да се проследят живота, бита и културата на хората, населявали тази част на Румъния до 1944 г. Всяка от осемте зали съдържа ценни снимки, документи, карти и текстове от различни епохи, както и облекла, оръжия, накити, предмети на изкуството. Някои от артефактите са изработени от камък, слонова кост, керамика.

Специалната колекция от скъпоценни камъни е особено атрактивна за посетителите. Римските бронзови статуи също заслужават внимание – сред тях има такива на богините Диана и Фортуна, бог Юпитер и др.

Местоположение

Ул. Янку Жиану 26, Каракал, окръг Олт, Румъния

GPS координати: 44°06'34"С, 24°20'52"И

Достъпност за посещение

| Автомобил | Влак | Пеша | Достъп на хора с увреждания |
|-----------|------|------|-----------------------------|
| ✓ | ✓ | ✓ | ✓ |

Контакти

Тел.: +40 249 511 344

Работно време

Понеделник – четвъртък: 8:00-16:00; Събота, неделя: 09:00 – 13:00

Петък – почивен ден

9. Театърът в Каракал

Сградата на театъра в Каракал е построена между 1896 и 1901 г. в еkleктичен стил, носещ неobarоков и neorenesансов отпечатък, който впечатлява със своето богатство и красота. По време на строителството, през 1899 г. икономиката на Каракал изпитва известни затруднения



ЧИТАЛИЩЕ-РАЗВИТИЕ - 1869 - ВРАЦА



Interreg



ORAȘUL PIATRA-OLT

www.interregrobg.eu

Project "Culture Green", № ROBG-337



EUROPEAN UNION
EUROPEAN REGIONAL DEVELOPMENT FUND
INVESTING IN YOUR FUTURE!



GOVERNMENT OF ROMANIA



GOVERNMENT OF BULGARIA

и работата по театъра е спряна. Липсата на средства налага преразглеждане на плана и постигане на известни компромиси, за да бъде завършена сградата. Детайлите са опростени, части от проекта отпадат, пластиките са заменени от каменни скулптури, дървените елементи от изкуствен камък, а входът е напълно преобразен.

Основната, източна фасада, е богато украсена, като акцентът е поставен върху най-горния ред. Колоните са поставени около трите входа и балконите, които имат парапет с две конзоли с геометрични мотиви. На северната и южната фасада се повтарят част от елементите на източната, но изработени по различен начин.

Основен акцент в интериора е поставен върху главната зала. До балконът се достига посредством двойни каменни стълби.

Местоположение

Ул. Piața Victoriei 10, Каракал, окръг Олт, Румъния

GPS координати: 44°06'48"С, 24°20'41"И

Достъпност за посещение

| Автомобил | Влак | Пеша | Достъп на хора с увреждания |
|-----------|------|------|-----------------------------|
| ✓ | ✓ | ✓ | ✓ |

Контакти

Тел.: +40 249 511 384

Работно време

Понеделник – неделя: 10:00-21:00



ЧИТАЛИЩЕ-РАЗВИТИЕ - 1869 - БРАЦА



Interreg



ORAȘUL PIATRA-OLT

www.interregrobg.eu

Project "Culture Green", № ROBG-337



EUROPEAN UNION
EUROPEAN REGIONAL DEVELOPMENT FUND
INVESTING IN YOUR FUTURE!



GOVERNMENT OF ROMANIA



GOVERNMENT OF BULGARIA

Фестивали и събития

1. Денят на община Слатина – „Слатина, моя любов“

Кога: януари

Къде: Слатина

Празненствата по повод „Деня на Слатина“ се отбелязват ежегодно от 2006 г. насам. Провеждат се в рамките на няколко дни между 20 и 25 януари във връзка с първото споменаване на Слатина в официален документ през 1369 г.

Начало на тържествата се дава с откриването на изложба, последвана от различни културни и артистични събития. Поставят се известни за страната, но нови за Слатина театрални постановки, правят се филмови прожекции, а вечерно време се изнасят концерти.

Всяка година община Слатина връчва отличия за особени заслуги на ученици, учители, спортисти и техните треньори. Отличават също „личност на годината“ – лице, допринесло с дейността си за по-добър живот на местните общности.

Вълнуващ момент е връчването на награди на всички двойки, празнуващи златна сватба в съответната година. Господата канят дамите на танц под звуците на специално подбрана мелодия, изпълнена на живо от известен музикант.

2. Театрален фестивал „Щефан Йордаке“

Кога: май

Къде: Национален театър Каракал

Фестивалът „Щефан Йордаке“ се провежда ежегодно от 2011 г. насам и всяка година е посветен на велик румънски кино, театрален или музикален културен деец. В рамките на 9 дни жителите и гостите на града могат да гледат театрални представления, традиционно поставяни в Букурещ и други градове. Програмата включва постановки от



ЧИТАЛИЩЕ-РАЗВИТИЕ - 1869 - ВРАЦА



Interreg



ORAȘUL PIATRA-OLT

www.interregrobg.eu

Project “Culture Green”, № ROBG-337



EUROPEAN UNION
EUROPEAN REGIONAL DEVELOPMENT FUND
INVESTING IN YOUR FUTURE!



GOVERNMENT OF ROMANIA



GOVERNMENT OF BULGARIA

различни жанрове, които са определени от театралния критик Марина Константиnescу като „професионализъм и страст към актьорството“.

3. Фолклорен фестивал „Лика Милитару“

Кога: май

Къде: Драганеци-Олт

Отскоро община Драганеци-Олт и културен дом „Илеана Константиnescу“ организират съвместно фолклорен фестивал „Лика Милитару“. Целта на събитието е откриването на млади таланти – певци и инструменталисти, които да представят традиционни и сватбени румънски песни.

Фестивалът има конкурсен характер и всички желаещи се състезават в две категории – вокална и инструментална. Участниците във вокалната част трябва да представят фолклорна песен, а инструменталистите следва да направят изпълнение с традиционен инструмент – цигулка, кавал, флейта, гайда, гъдулка, цимбал и др. Репертоарът на всеки трябва да включва две стилистично и артистично представени мелодии от района, от който участникът произхожда. Авторитетно жури оценява участниците, а класираните на първите места получават парична награда.

4. Денят на Пиатра Олт

Кога: 21 май

Къде: Пиатра Олт

Празникът по случай Деня на Пиатра Олт се провежда всяка година на 21 май, денят на Св. Св. Константин и Елена.

Ежегодно организаторите канят известни артисти, които се грижат за доброто настроение на жителите и гостите на града. По традиция присъстват и представители на общината, съвета и префектурата.



ЧИТАЛИЩЕ-РАЗВИТИЕ - 1869 - ВРАЦА



Interreg



ORAȘUL PIATRA-OLT

www.interregrobg.eu

Project “Culture Green”, № ROBG-337



EUROPEAN UNION
EUROPEAN REGIONAL DEVELOPMENT FUND
INVESTING IN YOUR FUTURE!



GOVERNMENT OF ROMANIA



GOVERNMENT OF BULGARIA

Тържествата започват с официално откриване и спортни състезания на ученици от училищата в града. Участие вземат и много местни артисти, певци и музикални групи. Забавленията приключват в полунощ с пищна заря.



Снимка: <http://gazetaoltului.ro>

5. Празник на жътвата – Шербанеш

Кога: юли

Къде: Шербанеш

Празникът на жътвата се организира ежегодно от 2010 година насам от община Шербанеш в деня на Свети Илия, покровител на летните небесни стихии, гръмотевиците и градушките. Съгласно поверието на този ден не трябва да се работи, а да се организират събори и тържества.

Всяка година етнографът Рада Илие, автор на няколко книги по темата, е водещ на пищна изложба от печива, замесвани за обреди, обичаи, различни празници – хляб за булката, хляб за свекървата, колаци, козунаци и др. Тя представя на младите хора пътя на хляба от пшеницата през пшеничното зърно, брашното до хляба.

По време на тържествата се замесва хляб от реколтата, добита през същата година, като напомняне, че жътвата трябва да е приключила преди Илинден. Гостите и жителите на града могат да опитат и да закупят множество и разнообразни традиционни хлябове, замесени ръчно от майстори-хлебари.



ЧИТАЛИЩЕ-РАЗВИТИЕ - 1869 - ВРАЦА



Interreg



ORAȘUL PIATRA-OLT

www.interregrobg.eu

Project "Culture Green", № ROBG-337



EUROPEAN UNION
EUROPEAN REGIONAL DEVELOPMENT FUND
INVESTING IN YOUR FUTURE!



GOVERNMENT OF ROMANIA



GOVERNMENT OF BULGARIA

Фолклорни танцови ансамбли от близки населени места поддържат автентичния дух на празника, а известни изпълнители се грижат за доброто настроение на гостите до късно през нощта.



Снимка: ziaruldeolt.ro

6. Фестивал на хумора – „Олтения и останалия свят“

Кога: септември

Къде: град Слатина

Фестивалът е едно от най-големите и очаквани събития в района. Провежда се ежегодно от 1995 г. насам в Слатина през месец септември и продължава три дни.

По време на фестивала мостът Олт, вход към града, се превръща в своеобразна митница към Кралството на Хумора, където жители и гости на града получават Олтенски паспорт.

Най-чакани са представленията на сцената на площада в Слатина (Slatina Esplanade), панаирът на традиционните занаяти и традиционните занаятчийски щандове. Всяка година организаторите канят известни музикални изпълнители, които изнасят концерти на основната сцена, фолклорни ансамбли от цялата страна с представления в различни части на града и карикатуристи, които рисуват по желание на гостите на фестивала.

Създател на “Олтения и останалия свят“ е хореографът Никита Драгомира, който през 1995 г. оглавява Криейшън Център. Заедно с писателя Николае Фулга и актьора и режисьор Нико Попа работят по реализиране на идеята, а името се появява благодарение



ЧИТАЛИЩЕ-РАЗВИТИЕ - 1869 - ВРАЦА



Interreg



EUROPEAN UNION



ORAȘUL PIATRA-OLT

www.interregrobg.eu

Project “Culture Green”, № ROBG-337



EUROPEAN UNION

EUROPEAN REGIONAL DEVELOPMENT FUND

INVESTING IN YOUR FUTURE!



GOVERNMENT OF ROMANIA



GOVERNMENT OF BULGARIA

на Нико Попа, който организира конкурс сред колегите си и заедно избират „Олтения и останалия свят“ пред хумористични за района имена като „Коприва“, „Иго“, „Праз“ и др.



Снимка: Mediafax.ro

7. Музикален фестивал „Златен кораб“

Кога: септември

Къде: Корабия

Националният фестивал за фолклорна и поп музика „Златен кораб“ се провежда в Корабия от 1974 г. и е част от събитията по повод „Дни на Корабия“. Конкурсът е предназначен за младежи между 15 и 30 г. от цялата страна и има за цел разкриването на музикални таланти.

„Златен кораб“ се провежда ежегодно на площад „Независимост“ в Корабия в рамките на три дни през септември. През първия ден се извършва предварителна селекция, вторият ден е предназначен за фолклорна музика, а третият за поп музика. Състезателите в двете категории трябва да представят по две песни от съответния жанр, като едната е изпълнена акапелно, а втората с аранжимент.

Всяка година организаторите канят и известни професионални изпълнители.



ЧИТАЛИЩЕ-РАЗВИТИЕ - 1869 - ВРАЦА



Interreg



ORAȘUL PIATRA-OLT

www.interregrobg.eu

Project “Culture Green”, № ROBG-337



EUROPEAN UNION

EUROPEAN REGIONAL DEVELOPMENT FUND

INVESTING IN YOUR FUTURE!



GOVERNMENT OF ROMANIA



GOVERNMENT OF BULGARIA



Снимка: Gazetanoua.ro

8. Музикален фестивал „Раду Шербан“

Кога: септември

Къде: Каракал

Фестивалът „Раду Шербан“ се провежда ежегодно от 1990 г. в памет на великия композитор, роден в Каракал. Предназначен е за младежи от 15 до 25-годишна възраст и има за цел откриването и промотирането на млади таланти, стимулиране на конкурентния дух и не на последно място – да срещне младите изпълнители с продуценти и хора от музикалните среди.

Участие вземат младежи от цялата страна, представители на културни центрове, училища по изкуствата, музикални училища и др. През 2018 година в „Раду Шербан“ участие е взел и български представител.

Фестивалът се провежда под формата на концерт и е очаквано събитие не само от жадните да покажат певческите си умения младежи, но и от публиката, която с голямо възхищение чака и подкрепя изпълнителите.

9. Празник на хляба – Денят на Скорнищ

Кога: септември

Къде: Скорнищ



ЧИТАЛИЩЕ-РАЗВИТИЕ-1869-ВРАЦА



Interreg



ORAȘUL PIATRA-OLT

www.interregrobg.eu

Project “Culture Green”, № ROBG-337



EUROPEAN UNION
EUROPEAN REGIONAL DEVELOPMENT FUND
INVESTING IN YOUR FUTURE!



GOVERNMENT OF ROMANIA



GOVERNMENT OF BULGARIA

Празникът на хляба се организира ежегодно от 1995 година насам от община Скорничещ. Той е свързан с отдаването на почит към храната, която се консумира още от появата на първите хора и към земеделците, благодарение на които тя стига до нас днес.

Идеята на тържествата е всички жители и гости на града да получат частица духовен заряд, връщайки се към корените и традициите за месене на хляб, както и да се забавляват с артистичната програма, предложена от организаторите. Участие вземат известни фолклорни изпълнители, както и местни талантиви артисти и деца от различни фолклорни ансамбли.

Специален момент е награждаването на двойки, празнуващи златна сватба в съответната година, които да служат за пример на младите поколения и да пазят традиционните семейните ценности.

10. Празник на ореха

Кога: първата неделя от октомври

Къде: Куртишоара

Празникът на ореха се провежда ежегодно от 2000 г. насам и е наречен така заради мястото, на което се провежда – в парка на града, наречен „Лятната градина – под сянката на стария орех“.

Тържествата са организирани по повод основаването на населеното място (или първото му споменаване в официален документ) през 1491 г., а символично се отбелязва завръщането на синовете и дъщерите от странство и събирането на семействата.

От 2013 г. Празника на ореха започва с конни състезания - кушии, които се провеждат на пътя в село Добротине вале и продължава с футболен турнир. Артистичната програма е предвидена за следобедните часове, като участие вземат известни фолклорни формации и изпълнители.



ЧИТАЛИЩЕ-РАЗВИТИЕ - 1869 - ВРАЦА



Interreg



ORAȘUL PIATRA-OLT

www.interregrobg.eu

Project "Culture Green", № ROBG-337



EUROPEAN UNION
EUROPEAN REGIONAL DEVELOPMENT FUND
INVESTING IN YOUR FUTURE!



GOVERNMENT OF ROMANIA



GOVERNMENT OF BULGARIA

Места за настаняване

Местата за настаняване са позиционирани в близката община Слатина, на около 10 км от гр. Пиатра-Олт.

Хотели:

➤ Bulevard Prestige 3*

Намира се в самия център на Слатина, на 200 м от автобусна спирка и на 100 м от най-близкия парк. Разполага с 69 стаи за настаняване. Подходящ е за бизнес клиенти, гости, търсеци почивка, организирани групи.

На разположение на гостите са още ресторант, лоби бар, фитнес център, бизнес центъра с постоянен интернет достъп и конферентни зали.

➤ Parc hotel 3*

Разположен е на 500 м от центъра на Слатина, на 50 м от градския парк. Разполага с 58 стаи за настаняване – единични, двойни и студиа. Подходящ е за бизнес клиенти, гости, търсеци почивка, организирани групи.

На разположение на гостите са още ресторант, лоби бар, зала за събития, паркинг.

➤ Zytto hotel 3*

Разположен е на 1 км от центъра на Слатина и на 2 м от жп гарата. Разполага с 22 стаи за настаняване и един апартамент. Подходящ е за бизнес клиенти, гости, търсеци почивка, организирани групи, спортни лагери.

На разположение на гостите са още ресторант, лоби бар, външен басейн, тенис игрище, фитнес център, сауна, боулинг, билиард, конферентна зала.

➤ Senator hotel 3*

Разположен е на 1 км от центъра на Слатина и на 100 м от най-близката автобусна спирка. Разполага с двойни стаи и студиа. Подходящ е за гости, търсеци почивка и организирани групи.



ЧИТАЛИЩЕ-РАЗВИТИЕ - 1869 - ВРАЦА



Interreg



ORAȘUL PIATRA-OLT

www.interregrobg.eu

Project "Culture Green", № ROBG-337



EUROPEAN UNION

EUROPEAN REGIONAL DEVELOPMENT FUND

INVESTING IN YOUR FUTURE!



GOVERNMENT OF ROMANIA



GOVERNMENT OF BULGARIA

На разположение на гостите са още ресторант, бар, детски кът.

➤ City hotel 4*

Намира се на 500 м от центъра на Слатина и на 100 м от най-близката автобусна спирка. Разполага с двойни стаи, студиа и апартаменти. Подходящ е за семейства, гости, търсеци почивка и организирани групи.

На разположение на гостите са още ресторант, бар, фитнес център, сауна, детска площадка, паркинг.

➤ Конна база Епона, Бобичещ

Намира се в Бобичещ. Базата разполага с хотелска част, както и с ресторант, където всички желаещи могат да опитат местни месни специалитети.

Домакините организират конни разходки на открито, уроци по конна езда.



ЧИТАЛИЩЕ-РАЗВИТИЕ - 1869 - ВРАЦА



Interreg



ORAȘUL PIATRA-OLT

www.interregrobg.eu

Project "Culture Green", № ROBG-337



EUROPEAN UNION
EUROPEAN REGIONAL DEVELOPMENT FUND
INVESTING IN YOUR FUTURE!



GOVERNMENT OF ROMANIA



GOVERNMENT OF BULGARIA

Примерни маршрути

1. Кратък маршрут

| Местоположение | Разстояние (км) | Време | Престой |
|--|--------------------|--------------|---|
| | | с натрупване | |
| <i>Ден първи - Пристигане във Враца</i> | | | |
| Тръгване от центъра на Враца – Читалище „Развитие” | 0 | 00:00 | 15 мин |
| Кула на мешчиите | 0,100 | 00:02 | 5 мин |
| Куртпашова кула | 0,250 | 00:04 | 15 мин |
| ЕВК "Софроний Врачански" | 0,450 | 00:05 | 2 часа |
| Регионален исторически музей Враца | 0,500 | 00:06 | 2 часа |
| Развлекателен парк „Леденика“ | 16 | 00:30 | 3,5 часа (при посещение на пещерата и част от атракционите) |
| <i>Нощувка</i> | | | |
| Тръгване от центъра на Враца | 0 | 00:00 | |
| Манастир „Св. Иван Рилски – Пустини“ и Голямата пещера | 11,5 | 00:25 | 1,5 часа |
| Отпътуване за Каракал (с ферибот през Оряхово-Бекет) | 145 | 03:00 | |
| Къщата на Янку Жиану | 0 | 00:00 | 30 мин |
| Музей Романати | 0,300 | 00:04 | 1.5 часа |
| Национален театър Каракал | 0,700 | 00:09 | 10 мин |
| Княжеска църква | 0.200 | 00:03 | 15 мин |
| <i>Нощувка</i> | | | |
| Тръгване от центъра на Каракал | 0 | 00:00 | |
| Средновековна кула и манастир Хотарани | 12,6 | 00:20 | 1 час |



ЧИТАЛИЩЕ-РАЗВИТИЕ - 1869 - ВРАЦА

ROMANIA - BULGARIA

Interreg



ORAȘUL PIATRA-OLT

www.interregbgbg.eu

Project "Culture Green", № ROBG-337



EUROPEAN UNION
EUROPEAN REGIONAL DEVELOPMENT FUND
INVESTING IN YOUR FUTURE!



GOVERNMENT OF ROMANIA



GOVERNMENT OF BULGARIA

| | | | |
|-----------------------------|------|-------|--------|
| Манастир Бранковяни | 21,6 | 00:30 | 1 час |
| Имение Неамцу | 16.5 | 00:40 | 20 мин |
| Паметник на героите в Барза | 10 | 00:15 | 10 мин |
| Окръжен музей Олт | 26 | 00:35 | 2 часа |

2. Дълъг маршрут

| Местоположение | Разстояние (км) | Време | Престой |
|--|--------------------|-------|--------------|
| | | | с натрупване |
| <i>Ден първи - Пристигане във Враца</i> | | | |
| Тръгване от центъра на Враца – Читалище „Развитие” | 0 | 00:00 | 15 мин |
| Кула на мешчиите | 0.100 | 00:02 | 5 мин |
| Куртпашова кула | 0,250 | 00:04 | 15 мин |
| Развлекателен парк „Леденика“ | 16 | 00:30 | 5 часа |
| Черепишки манастир | 37 | 00:50 | 1 час |
| <i>Нощувка</i> | | | |
| Враца | 0 | 00:00 | |
| ЕВК "Софроний Врачански" | 0,450 | 00:05 | 2 часа |
| Водопад Скакля – изкачване до платото над водопада | 5 км с кола | 00:15 | |
| | пеша | 4:30 | |
| Посещение на фестивал/концерт/културно събитие в зависимост от времето на изпълнение на маршрута | | | |
| <i>Нощувка</i> | | | |
| Тръгване от центъра на Враца | 0 | 00:00 | |



ЧИТАЛИЩЕ-РАЗВИТИЕ - 1869 - ВРАЦА



Interreg



ORAȘUL PIATRA-OLT

www.interregrobg.eu

Project "Culture Green", № ROBG-337



EUROPEAN UNION
EUROPEAN REGIONAL DEVELOPMENT FUND
INVESTING IN YOUR FUTURE!



GOVERNMENT OF ROMANIA



GOVERNMENT OF BULGARIA

| | | | |
|--|-------------------------------|-------|----------|
| Регионален исторически музей Враца | 0,100 | 00:06 | 2 часа |
| Манастир „Св. Иван Рилски – Пустя“ и Голямата пещера | 11,5 | 00:25 | 1 час |
| Отпътуване за Каракал (с ферибот през Оряхово-Бекет) | 145 | 03:00 | |
| Национален театър Каракал | 0,700 | 00:09 | 10 мин |
| | Ако останете за представление | | 2 часа |
| <i>Нощувка</i> | | | |
| Тръгване от центъра на Каракал | 0 | 00:00 | |
| Княжеска църква | 0.200 | 00:03 | 25 мин |
| Музей Романази | 0,300 | 00:04 | 1.5 часа |
| Къщата на Янку Жиану | 0 | 00:00 | 30 мин |
| Средновековна кула и манастир Хотарани | 12,6 | 00:20 | 30 мин |
| Манастир Бранковяни | 21,6 | 00:30 | 1 час |
| Имение Неамцу | 16.5 | 00:40 | 20 мин |
| Паметник на героите в Барза | 10 | 00:15 | 10 мин |
| Окръжен музей Олт | 26 | 00:35 | 2 часа |
| <i>Нощувка</i> | | | |
| Тръгване от центъра на Слатина | 0 | 00:00 | |
| Посещение на фестивал/концерт/културно събитие в зависимост от времето на изпълнение на маршрута | | | |



ЧИТАЛИЩЕ-РАЗВИТИЕ - 1869 - ВРАЦА



Interreg



ORAȘUL PIATRA-OLT